

Утверждаю  
Заместитель Главного  
государственного  
санитарного врача СССР  
А.И.ЗАИЧЕНКО  
26 декабря 1985 г. N 4060-85

Согласовано  
Начальник Главного управления  
лечебно-профилактической помощи  
МЗ СССР  
А.М.МОСКВИЧЕВ  
20 декабря 1985 года

## **ЛЕЧЕБНЫЕ ПЛЯЖИ. САНИТАРНЫЕ ПРАВИЛА УСТРОЙСТВА, ОБОРУДОВАНИЯ И ЭКСПЛУАТАЦИИ**

### 1. Назначение и область применения

1.1. Санитарные правила предназначены для советских органов, проектных, строительных и других предприятий и организаций, занимающихся вопросами отвода земельных участков, проектирования, строительства новых, реконструкции и эксплуатации лечебных пляжей, а также для санитарных врачей, осуществляющих государственный санитарный надзор за лечебными пляжами.

1.2. Настоящие Правила предусматривают внедрение в практику проектирования, строительства и эксплуатации санаторно-курортных учреждений комплекса санитарно-гигиенических и инженерно-технических требований, обеспечивающих оптимальные условия использования лечебных пляжей.

1.3. Правила включают основные санитарно-гигиенические, инженерно-технические, геологические и физико-географические требования к участку (территории) суши и к зоне водного объекта (акватории пляжа).

1.4. При проектировании и эксплуатации пляжей, кроме настоящих Правил, необходимо руководствоваться требованиями СНиПов (ВСН) и других действующих нормативных документов (Приложение 1).

### 2. Общие положения

2.1. Лечебный пляж - участок побережья естественного или искусственного водоема (моря, озера, водохранилища, реки) с прибрежными водами, оборудованный и пригодный по санитарно-гигиеническим, геологическим и физико-географическим показателям для проведения лечебно-профилактических процедур и купаний под контролем медицинского персонала.

2.2. Лечебные пляжи подразделяются:

по характеру грунта - на песчаные (размер песчинок от 0,1 до 1 мм), гравийные или ракушечниковые (от 1 до 10 мм), галечные (от 10 до 100 мм), валунные (более 100 мм), смешанные (содержащие песок, галечник, валуны);

по степени благоустройства и оборудованию - на лечебные пляжи высшей, первой и второй категорий.

2.3. Вместимость лечебных пляжей принимается:

при санаториях для взрослых: малая - до 1000 мест, средняя - от 1000 до 3000 и большая - более 3000 мест;

при санаториях для родителей с детьми - до 500 мест;

при детских санаториях, санаториях для подростков и санаторных пионерских лагерях - до 600 мест.

2.4. При расчете необходимой площади пляжа для санаторно-курортных учреждений различного профиля необходимо учитывать коэффициенты одновременного пребывания больных на пляже (от коечной вместимости санаториев):

- санатории для взрослых на бальнеоклиматических и грязеклиматических курортах - 0,6;
- санатории для взрослых на климатических курортах - 0,8;
- санатории для родителей с детьми - 1,0;
- санатории для детей и подростков, санаторные пионерские лагеря - 1,0.

2.5. При устройстве лечебных пляжей следует исходить из минимально допустимых норм на 1 место:

специализированных (для больных с нарушениями опорно-двигательного аппарата) - 8 - 12 кв. м;

- морских - 5 кв. м;
- озерных и речных - 8 кв. м;
- детских - 5 кв. м.

При этом протяженность береговой полосы на 1 человека на пляже, при ширине пляжной полосы 25 метров и более, должна составлять не менее 0,2 м, площадь водной поверхности на море и реке - не менее 5 кв. м, в пресноводных непроточных и малопроточных водоемах (озера, водохранилища) - не менее 10 кв. м.

2.6. Необходимые мероприятия по безопасности и охране жизни людей на лечебных пляжах осуществляются организациями, в ведении которых находятся пляжи.

### 3. Требования к участку лечебного пляжа и акватории

3.1. Лечебный пляж размещается на обособленном участке территории и предназначается для использования отдельным санаторием, группой санаториев или курортным районом.

3.2. Участок под строительство лечебного пляжа выбирается в соответствии с действующими строительными нормами и настоящими Правилами. При выборе учитывается отрицательное влияние шума от автомобильных, железных дорог и промышленных предприятий, холодных ветров, оползневых явлений и волновых воздействий, химического и бактериального загрязнения воды, почвы и воздуха, определяются меры по их устранению.

3.3. При выборе участка для организации лечебного пляжа необходимо учитывать следующий комплекс показателей:

- санитарные условия;
- механический и минеральный состав прибрежных и донных грунтов в зоне мелководья;
- солнечную экспозицию, розу ветров и возможную защиту пляжа от частых и сильных ветров;
- устойчивость пляжа к волновому воздействию во времени;
- безопасность местности в отношении обвалов, осыпей, оползней, селей, лавин, затоплений и

т.д.;

безопасность пляжа в отношении возможного нападения морских животных.

3.4. При выборе водного объекта для организации лечебных пляжей необходимо учитывать: гидрогеологический режим (отсутствие водоворотов, течений более 0,5 м/сек., резких колебаний уровня воды);

- соответствие качества воды водного объекта требованиям настоящих Правил;
- рельеф дна и грунта (отсутствие ям, заиленных участков, острых предметов, конструкций и

т.д.).

3.5. Пляжи, их сооружения, искусственные изменения рельефа не должны изменять основные природные факторы: воздухообмен, водообмен, состояние атмосферы.

3.6. Отвод участка осуществляется в порядке, предусмотренном земельным законодательством союзной республики, на территории которой намечается строительство лечебного пляжа.

3.7. Граница лечебного пляжа с учетом местных условий и действующих санитарно-защитных зон должна быть удалена от источников шума, загрязнения почвы, воздушного и водного бассейна (предприятия, порты и портовые сооружения, шлюзы, гидроэлектростанции, места сброса сточных вод, устья рек, ручьев, ливнестоки и др.).

3.8. Лечебные пляжи запрещается размещать в границах первого пояса зоны санитарной охраны источников хозяйственно-питьевого водоснабжения.

3.9. Лечебные пляжи и примыкающая к ним полоса побережья (до 100 м от уреза воды) относятся к I зоне санитарной охраны курорта, и на них запрещается строительство объектов, не связанных с эксплуатацией пляжей и обслуживанием больных (предприятия общественного питания, торговли, бытового обслуживания, развлекательного и коммерческого характера и другие).

3.10. При размещении на пляже лодочной станции и других сооружений для плавсредств границы коридоров для выхода последних следует определять вне зоны купания.

3.11. Лечебные пляжи должны размещаться в зоне пешеходной доступности (до 1,2 км) от спальных корпусов, иметь удобные подъездные пути, подходы и спуски к ним или подъемно-транспортные средства (дорожки, лестницы, лифты, фуникулеры и т.д.). При доставке больных автотранспортом лечебные пляжи должны находиться в зоне не более чем получасовой доставки больных от спальных корпусов до пляжа.

3.12. Для учета функционального зонирования, оборудования, рационального использования и охраны природных курортных ресурсов лечебные пляжи подлежат паспортизации ([Приложение 2](#)).

#### 4. Санитарная оценка лечебного пляжа и мероприятия по его защите

4.1. Для санитарной оценки качества лечебного пляжа (акватории и побережья) устанавливаются 4 категории: I категория - оптимальная, II и III - относительно благоприятные, IV - неблагоприятная.

4.2. Оценка береговой зоны пляжа:

I категория - берег пологий песчаный, с мощностью песчаного слоя в речных условиях не менее 20 см, в морских - 1,0 м, его ширина от 10 - 20 м и более. Пляж практически не требует инженерной подготовки территории;

II категория - берег пологий песчаный, галечный - требуются небольшие работы по расчистке пляжной полосы от валунов, мусора, мелких предметов и по инженерной подготовке пляжа (подсыпка, планировка);

III категория - берег травянистый, частично заболоченный, валунно-галечный и др. - требуется значительная инженерная подготовка (вывоз и уборка валунов, дренирование, осушение, завоз песка, галечника и т.д.);

IV категория - берег непригоден для устройства пляжа (болото, глина, скалы, обрывы) - необходимы большие материальные затраты на инженерную подготовку и оборудование пляжа.

4.3. Оценка зоны водных объектов:

I категория - отмели с пологим ровным песчаным дном. Работы по инженерному оборудованию дна проводить практически не требуется;

II категория - отмели песчаные, галечные. Требуется проведение небольших работ по очистке дна от камней и других предметов;

III категория - до глубины 1,5 м сплошные валуны, водоросли. Необходимы значительные инженерно-технические работы по улучшению дна;

IV категория - отмель в естественных условиях непригодна для устройства пляжа - требуются большие материальные затраты по расчистке и выравниванию дна (обрывы, уклоны, ил, глина, валуны).

4.4. Лечебные пляжи должны быть защищены от абразий, оползней, осыпей, обвалов, затоплений.

4.5. Берегозащитные мероприятия должны разрабатываться в комплексе с противооползневые мероприятия и предусматривать меры активной защиты прибрежных территорий, а также возможность сохранения и расширения существующих или создание искусственных пляжей.

#### 5. Функциональное зонирование лечебного пляжа

5.1. Организация и зонирование лечебного пляжа должны обеспечить оптимальные условия для использования природных факторов в лечебных целях. В соответствии с действующими медицинскими методиками для организации лечебного процесса, проведения климатопроедур, создания определенного режима в обслуживании больных на пляже выделяются функциональные зоны:

лечебная;  
обслуживания.

5.2. В лечебной зоне пляжа должны быть предусмотрены:

солярии;

аэрации;

площадки ЛФК и обучения плаванию;

участок акватории в обозначенных границах, выделенный для купания;

участок акватории, выделенный для ЛФК, гребли на лодках, катания на гидровелосипедах, занятий на водных тренажерах.

5.3. Лечебная зона пляжей санаториев для взрослых и родителей с детьми должна иметь 3 сектора (Приложения 3, 4). В составе сектора 1 для размещения 20% больных с предписанием лечения по режиму 1 (слабого воздействия) должны быть предусмотрены: аэрарий сплошной тени (50% от вместимости сектора), солярий (50% от вместимости сектора), оборудованные лежаками. В секторе необходимо выделить участок строгого медицинского контроля с постом дежурной медицинской сестры, 5% лежаков для больных, проходящих адаптацию к климату курорта.

Сектор 2 вместимостью 30% для больных, находящихся на лечении по режиму 2 (умеренное воздействие климатических факторов), и сектор 3 вместимостью 50% для больных, находящихся на лечении по режиму 3 (выраженное воздействие климатических факторов), должны иметь в своем составе аэрарий рассеянной радиации, солярий и быть оборудованы лежаками.

Разделение лечебной зоны на секторы осуществляется размещением строений, расстановкой оборудования и обозначается указателями. Возведение специальных ограждений для разделения секторов запрещается.

На пляжах при санаториях для родителей с детьми, кроме перечисленных площадок, в состав лечебной зоны включается дополнительно детская площадка.

5.4. Лечебная зона пляжа в детских санаториях, санаториях для подростков, санаторных пионерских лагерях (лечебный процесс организуется по режиму 1) разделяется на изолированные секторы по количеству спальных секций или отрядов в пионерских лагерях (Приложение 5).

В каждом секторе детских пляжей оборудуются аэросолярии, в которых создаются три климатотерапевтических участка: сплошной тени, рассеянной и активной солнечной радиации.

В составе лечебной зоны детских пляжей необходимо предусматривать площадку для построений и проведения лечебной физкультуры.

5.5. Участок акватории для купания необходимо ограничивать максимальной глубиной: для взрослых - 3 - 4 метра, для родителей с детьми - 2,0 - 2,5 м, для детей - 1,5 м <\*>. В зоне купания максимальное расстояние <\*> от уреза воды до буйков не должно превышать: для взрослых - 75 м, для родителей с детьми - 40 м, для детей - 30 м.

<\*> Зона купания на детских пляжах должна иметь песчаное, гравийное или галечное дно с пологим уклоном  $\text{tg } \alpha =$  не более 0,02.

<\*> Максимальное расстояние от уреза воды до буйков устанавливается в каждом конкретном случае постановлением местных органов по техническим условиям спасательной службы.

Участок акватории для прогулочных шлюпок ограничивается удалением от уреза воды (моря и крупные водоемы) не более чем на 500 м и 200 м - для гидровелосипедов.

5.6. Зона обслуживания является продолжением лечебной зоны. В составе зоны должны быть предусмотрены пляжный павильон со службами, обеспечивающими работу пляжа.

Пляжный павильон санаториев для взрослых включает:

медицинский пункт;

дозиметрический пункт;  
спасательный пункт;  
комнату персонала;  
радиоузел;  
кладовую;  
детскую комнату (в санаториях родителей с детьми);  
кабинет врача-климатотерапевта;  
кабинет медсестры;  
вестибюль (при необходимости);  
душевые с пресной водой;  
санузлы;  
реанимационную (при вместимости пляжей более 3000 мест);  
технические помещения (электрощитовая, венткамеры).  
Пляжные павильоны детских пляжей должны иметь следующий набор помещений:  
медицинский пункт с радиоузелом;  
дозиметрический пункт;  
комнату спасателей;  
комнату персонала;  
душевые с пресной водой;  
санузлы;  
технические помещения.  
Кроме пляжного павильона в зоне обслуживания располагаются:  
кабины для переодевания;  
питьевые фонтанчики;  
мойки для ног;  
пункты сбора твердых бытовых отходов;  
перекачивающие насосные станции (при необходимости);  
проходная;  
информационный стенд.

#### 6. Требования к зданиям, сооружениям и оснащению лечебных пляжей

6.1. Состав зданий, сооружений, площади и оборудование их должны отвечать профилю санатория, климатическим условиям. Площадь помещений, площадок и других сооружений пляжа приводится в [Приложениях 6, 7, 8](#).

6.2. Строительные конструкции, отделочные материалы, используемые при строительстве зданий и сооружений пляжей, должны быть из числа разрешенных Минздравом СССР и устойчивыми к неблагоприятным воздействиям водной среды.

6.3. Основным зданием пляжа функционального назначения является пляжный павильон, высота которого должна быть не более 3-х этажей, высота этажа - 3,3 метра (в чистоте).

Лечебный пляж высшей категории должен в своем составе содержать пляжный павильон круглогодичного функционирования и капитальные сооружения летнего пользования с постоянно действующими инженерными сетями.

Лечебный пляж первой категории в своем составе должен содержать капитальный пляжный павильон и сооружения летнего пользования с постоянно действующими инженерными сетями.

Лечебный пляж второй категории в своем составе должен содержать климатопавильон сезонного функционирования из легких строительных конструкций, разбираемые сооружения летнего пользования и временные инженерные сети.

6.4. Пляжные павильоны оснащаются системами водоснабжения, канализации, электроснабжения, телефонизации, радио, оценки погоды, дозиметрического контроля, медицинским оборудованием, мебелью и инвентарем согласно действующим нормативам. Медицинские аппараты, приборы и инвентарь для оснащения пляжа разрешается применять только по номенклатуре, утвержденной Минздравом СССР и другими компетентными

учреждениями.

6.5. Навесы аэрариев, в зависимости от назначения, могут иметь покрытие: сплошное, ячеистое, жалюзийное или щелевое. Высота навеса в чистоте должна быть 2,5 - 3 метра. Конструкции навесов должны обеспечивать естественную вентиляцию, необходимый воздухообмен каждого процедурного места и защиту больных от холодных ветров.

6.6. Строительство надводных аэросоляриев в условиях приморских пляжей целесообразно только в случае дефицита площади берега, пригодной для застройки.

6.7. Здания, сооружения и оснащение пляжей при санаториях родителей с детьми и детских пляжей должны обеспечивать безопасность детей.

6.8. Лежаки на ножках и другое оборудование, используемое на пляжах, должны изготавливаться из материалов, разрешенных МЗ СССР, а их размеры должны соответствовать "Единой номенклатуре мебели и оборудования общественных зданий массового строительства".

Участок строгого медицинского контроля оснащается лежаками с солнцезащитными экранами, прикрывающими грудь и голову, по возможности, с двухсторонним переговорным устройством, световой или звуковой связью с постом медицинской сестры. Пляжи, используемые для работы с продленным сезоном, должны быть обеспечены лежаками с индивидуальной ветрозащитой.

6.9. Детские площадки на пляжах для родителей с детьми (3% от общей площади) оснащаются спортивным и игровым инвентарем и оборудуются теньевыми навесами.

6.10. На площадке лечебной физкультуры (при расположении ее на пляже) устраивается помост для инструктора. Оснащение площадки спортивным инвентарем проводится с учетом профиля санатория. Сектор лечебной физкультуры акватории оснащается гидровелосипедами (1 на 150 человек) и лодками (1 на 200 человек).

6.11. Спасательные пункты оборудуются:

вышками спасателей (устанавливаются с интервалом 150 - 200 метров вблизи уреза воды, вне зоны волнового воздействия);

стендами со спасательными средствами (устанавливаются с интервалом 25 метров в 4 - 5 метрах от уреза воды);

сигнальной вышкой (устанавливается в центре).

6.12. Медпункт, кабинеты врача, медсестры и санитарно-бытовые помещения обеспечиваются водопроводом (с подводкой горячей и холодной воды) и канализацией.

6.13. Кабины для переодевания (1 на 50 человек) устанавливаются на открытых площадках на пути следования к процедурным местам. Основания площадок бетонируются или выполняются из других материалов, легко поддающихся санитарной обработке и дезинфекции.

6.14. Души пресной воды (1 кабина на 75 человек) могут располагаться в пляжном павильоне или на открытых площадках. При расположении душей на открытых площадках они не ограждаются, основания бетонируются.

Для мытья ног должны быть предусмотрены отдельные мойки из расчета 1 на 50 человек.

6.15. Нагрев воды для душевой предусматривается от солнечных водонагревателей. Норма смешанной воды для взрослых - 20 л на 1 человека, для детей - 10 литров.

6.16. Питьевые фонтанчики (1 на 10 человек) устанавливаются рассредоточенно на удалении от процедурных мест (лежаков) не менее 5,0 метров.

6.17. Стоки от питьевых фонтанчиков, душевых и моек для ног допускается сбрасывать в ливневую канализацию.

6.18. Туалеты (одно очко на 50 человек) располагаются в пляжном павильоне. На пляжах туалеты должны располагаться вне зоны максимального заплеска воды.

6.19. Электроосвещение предусматривается во всех помещениях пляжного павильона. Наружное электроосвещение предусматривается в зоне обслуживания, на подъездных дорогах и подходах к пляжу.

6.20. Электросиловые подводки выполняются к электрооборудованию насосных станций и радиоузла.

6.21. Телефонной связью оборудуются: медицинский, дозиметрический и спасательный пункты, кабинеты врача и медсестры.

6.22. Радиоточки местного (городского) вещания устанавливаются из расчета слышимости на

каждом процедурном месте.

6.23. Установка электрочасов предусматривается с таким расчетом, чтобы они просматривались с каждого процедурного места.

6.24. Информационные стенды прогнозирования погоды и дозиметрических данных устанавливаются на подходе к пляжу и в зоне обслуживания. Информация метеослужбы о прогнозе осуществляется через местное радиовещание и курортные газеты.

6.25. На территории пляжа рассредоточенно устанавливаются урны для мусора (из расчета 1 урна на 50 человек). Для сбора мусора на территории вспомогательной зоны предусматриваются площадки сбора бытовых отходов с контейнерами, которые бетонируются и ограничиваются бортиком. К площадкам для контейнеров предусматривается автомобильный подъезд.

6.26. Территория пляжей должна быть благоустроена, озеленена (не менее 10% территории), иметь систему пешеходных дорожек, удобно связывающих здания, сооружения, секторы, площадки. Ширина и покрытия дорожек проектируются с учетом их назначения, интенсивности движения, климатических и местных условий.

6.27. Граница акватории обозначается буйками или поплавками, расположенными через 25 - 30 м. В секторе для купания больных, находящихся на лечении по режиму 1, устанавливаются для отдыха на воде плотики через каждые 10 метров.

## 7. Санитарная охрана лечебного пляжа

7.1. Санитарная охрана лечебного пляжа, как и санитарная охрана всего курорта, должна быть направлена на сохранение основных свойств природных лечебных факторов, предохранение их от порчи, загрязнения и истощения.

7.2. Лечебный пляж в соответствии с "[Положением](#) о курортах" находится в 1-й зоне санитарной охраны курорта. На территории пляжа запрещается постоянное и временное проживание граждан, строительство объектов, производство земляных и других работ, не связанных с его эксплуатацией.

7.3. Район морского водопользования для лечебного пляжа по береговой протяженности определяется зоной фактического и перспективного развития курортного района (санатория), а в сторону моря - расстоянием не менее двух морских миль ( $\approx 3,7$  км).

---

"[Правила](#) охраны от загрязнения прибрежных вод морей", утв. Минводхозом СССР 25.07.1983 N 13-5-02/850, Минздравом СССР 15.02.1984 N 2968-84, Минрыбхозом СССР 12.04.1984, утратили силу с 1 января 2007 года в связи с принятием [Федерального закона](#) от 03.06.2006 N 73-ФЗ.

По вопросу охраны от загрязнения прибрежных вод морей см. "[Санитарные правила и нормы](#) "Гигиенические требования к охране поверхностных вод" СанПиН 2.1.5.980-00", утв. Главным государственным санитарным врачом РФ 22.06.2000.

---

7.4. I пояс зоны санитарной охраны акватории устанавливается с целью предотвращения превышения установленных нормативных показателей микробного и химического загрязнения воды в пределах района фактического и перспективного водопользования от организованных выпусков сточных вод. Границы этого пояса по береговой протяженности и в сторону моря должны устанавливаться в соответствии с действующими "[Правилами](#) охраны от загрязнения прибрежных вод морей".

7.5. II пояс зоны санитарной охраны акватории предназначается для предотвращения загрязнения воды района водопользования и I пояса зоны санитарной охраны со стороны моря от морских судов и промышленных объектов по добыче полезных ископаемых. Границы этого пояса определяются в сторону моря в соответствии с "[Правилами](#) охраны от загрязнения прибрежных вод морей" на расстоянии от 7 до 12 морских миль ( $\approx 22$  км) от ближайшего берега.

7.6. Лечебный пляж на реках должен быть расположен не менее 500 м выше по течению от мест выпуска сточных вод, участков, используемых для хозяйственно-бытовых целей, стойбищ, водопоя скота.

7.7. В непроточных водоемах (озера, пруды, лиманы, водохранилища) площадью до 10 кв. км, используемых для организации лечебных пляжей, не допускается сброс сточных вод и разведение

водоплавающей птицы.

## 8. Организация контроля за санитарным состоянием лечебных пляжей

8.1. Контроль за санитарным состоянием пляжа (водного объекта, береговой зоны, сооружений) проводится администрацией санатория (курорта), а также органами и учреждениями санитарно-эпидемиологической службы в установленном порядке (перед началом купального сезона и в период купального сезона).

8.2. При контроле за санитарным состоянием района лечебных пляжей необходимо оценивать следующие показатели:

механический состав грунтов;

соблюдение зонирования пляжа;

благоустройство и оборудование пляжа;

рекреационную нагрузку на пляж и водную поверхность;

режим санитарной уборки и очистки пляжа;

состав и качество воды и донных отложений по физическим, химическим и бактериологическим показателям;

состав почвы по химическим, бактериологическим и гельминтологическим показателям.

8.3. Показатели качества воды, донных отложений и почвы в районе лечебного пляжа должны отвечать требованиям, приведенным в [Приложениях 9, 10](#). Эти требования распространяются на качество воды водотока в створе, расположенном в 1 километре выше зоны купания лечебного пляжа, а для непроточных водоемов (озера, водохранилища, моря) - в пределах от уреза воды до буйков и не менее 1 километра в обе стороны от границ лечебного пляжа.

8.4. Санитарно-бактериологический контроль качества воды лечебных пляжей должен осуществляться по следующим показателям: определение лактозоположительных кишечных палочек, патогенных энтеробактерий (сальмонелл, шигелл, патогенных эшерихий), энтеровирусов, стафилококков, грибов рода Кандида, паразитических вибрионов <\*>; донных отложений - по наличию ЛКП.

-----  
<\*> Определение паразитических вибрионов проводится по эпидпоказаниям в воде морских пляжей, допустимое количество - 1000 в 1 куб. дм.

8.4.1. Основными микробиологическими показателями являются индекс лактозоположительных кишечных палочек и индекс колифагов. Вода считается пригодной для купания при индексе ЛКП не более 5000, индексе колифага не более 1000.

8.4.2. В случае превышения допустимого числа ЛКП и колифагов, а также по эпидпоказаниям проводится определение дополнительных микробиологических показателей в воде и донных отложениях для выяснения источника и характера микробного загрязнения, проведения оздоровительных мероприятий или решения вопроса о закрытии пляжа. Дополнительными показателями фекального загрязнения и фактора риска острых кишечных инфекций являются E. Coli, энтерококки, патогенные энтеробактерии, энтеровирусы, показатели загрязнения микрофлорой кожи и слизистых человека - стафилококки, грибы рода Кандида <\*>.

-----  
<\*> Сигнальное значение для регламентации нагрузки на пляже имеет количество стафилококков 100. E. Coli и энтерококка 2000 в 1 куб. дм, грибов рода Кандида 50 в 1 куб. дм.

8.5. Отбор проб воды лечебных пляжей для контрольных исследований проводится ежегодно перед началом купального сезона на расстоянии 1 км выше по течению от зоны купания на водотоках и на расстоянии 0,1 - 1,0 км в обе стороны от нее на водоемах и в море, а также в границах зоны купания; в период купального сезона не менее чем в двух точках, выбранных в соответствии с характером, протяженностью и интенсивностью использования зон купания.

8.6. Частота отбора проб устанавливается в каждом конкретном случае органами санитарно-эпидемиологической службы, но не менее двух раз по всем санитарно-химическим и



бактериологическим показателям до начала купального сезона и не менее 2-х раз в месяц в период купального сезона. Для установления числа лактозоположительных кишечных палочек в период купального сезона пробы воды и донных отложений необходимо отбирать не менее 1 раза в неделю. Пробы воды и донных отложений отбирают до начала купания и в 12 - 14 часов, что позволит дифференцировать загрязнение за счет посторонних источников или самих купающихся, а также определить интенсивность процессов самоочищения.

8.7. Санитарно-бактериологическая оценка почвы лечебных пляжей проводится по следующим показателям: определение лактозоположительных кишечных палочек и клостридиум перфрингенс. Количество лактозоположительных кишечных палочек не более 1 в 1,0 почвы свидетельствует об отсутствии патогенных бактерий. В случае превышения допустимого числа ЛКП и по эпидпоказаниям проводится определение дополнительных микробиологических показателей: E. Coli, энтерококков, грибов рода Кандида, а также патогенных бактерий.

8.8. Контрольные исследования проб почвы пляжей проводятся по всем санитарно-химическим и санитарно-бактериологическим показателям 3 раза в год: весной, летом и осенью, а также по эпидпоказаниям (Приложение 10).

Пробы почвы следует отбирать: вокруг возможных источников загрязнения, в местах наибольшего скопления людей и в теневых павильонах. Пробы отбираются в 4-х точках конвертообразно на участке 25 кв. м с последующим составлением среднего образца.

8.9. Контроль за состоянием поверхности дна проводят ежегодно перед началом купального сезона (промер и водолазный осмотр поверхности дна с одновременным удалением стекла, железа и других предметов).

8.10. Территория пляжа должна убираться ежедневно после закрытия пляжа. Пляж необходимо периодически выравнивать с рыхлением верхнего слоя.

8.11. Уровень шума на лечебных пляжах не должен превышать 45 дБА в дневное время суток и кратковременно (в течение 1 мин.) не более 80 дБА.

8.12. Администрация курорта (санатория), в ведении которой находится лечебный пляж, перед сезоном должна получить заключение СЭС о санитарно-эпидемиологическом благополучии береговой территории и воды и разрешение на их использование в лечебно-оздоровительных целях.

Приложение 1

СПИСОК  
НОРМАТИВНЫХ, ИНСТРУКТИВНЫХ, МЕТОДИЧЕСКИХ ДОКУМЕНТОВ  
И ВСПОМОГАТЕЛЬНОЙ ЛИТЕРАТУРЫ ПО ПРОЕКТИРОВАНИЮ,  
СТРОИТЕЛЬСТВУ И КОНТРОЛЮ ЗА САНИТАРНЫМ  
СОСТОЯНИЕМ ЛЕЧЕБНЫХ ПЛЯЖЕЙ

1. Положение о курортах. Утверждено [Постановлением](#) СМ СССР N 654 от 5 сентября 1973 года.
2. ГОСТ 17.1.3.08-83. Охрана природы. Гидросфера. Правила контроля качества морских вод.
3. ГОСТ 17.4.2.01-81. Охрана природы. Почвы. Номенклатура показателей санитарного состояния.
4. [ГОСТ 17.1.5.02-80](#). Охрана природы. Гидросфера. Гигиенические требования к зонам рекреации водных объектов.
5. ГОСТ 17.5.01-80. Охрана природы. Гидросфера. Общие требования к отбору проб донных отложений водных объектов для анализа на загрязненность.
6. СНиП 1.01.01-82-01.03-83 "Система нормативных документов в строительстве". М., 1983.
7. СНиП II-70-74 "Нормы проектирования. Санатории". М., 1974.
8. СНиП II-71-79 "Нормы проектирования. Оздоровительные учреждения и учреждения

отдыха". М., 1979.

9. СНиП II-12-77 "Защита от шума. Нормы проектирования". М., 1977.

10. ВСН 23-75 "Инструкция по планировке и застройке курортов и зон отдыха". М.: Госгражданстрой, 1977.

11. **Нормативы** проведения основных санитарно-бактериологических исследований объектов окружающей среды. М., 1983.

---

**Правила** охраны поверхностных вод от загрязнения сточными водами, утв. Минводхозом СССР, Главным государственным санитарным врачом СССР, Минрыбхозом СССР 16.05.1974 N 1166-74, утратили силу в связи с изданием "**Правил** охраны поверхностных вод (Типовые положения)", утв. Госкомприроды СССР 21.02.1991.

**Правила** охраны поверхностных вод (Типовые положения), утв. Госкомприроды СССР 21.02.1991, фактически утратили силу в связи с принятием Водного **кодекса** РФ от 03.06.2006 N 74-ФЗ.

---

12. **Правила** охраны поверхностных вод от загрязнения сточными водами. М., 1975. ГСЭУ МЗ СССР, N 1166.

---

"**Правила** охраны от загрязнения прибрежных вод морей", утв. Минводхозом СССР 25.07.1983 N 13-5-02/850, Минздравом СССР 15.02.1984 N 2968-84, Минрыбхозом СССР 12.04.1984, утратили силу с 1 января 2007 года в связи с принятием **Федерального закона** от 03.06.2006 N 73-ФЗ.

По вопросу охраны от загрязнения прибрежных вод морей см. "**Санитарные правила и нормы** "Гигиенические требования к охране поверхностных вод" СанПиН 2.1.5.980-00", утв. Главным государственным санитарным врачом РФ 22.06.2000.

---

13. **Правила** охраны от загрязнения прибрежных вод морей. М., 1984.

14. Санитарные правила устройства, оборудования и эксплуатации пляжей. М., 1964. ГСЭУ МЗ СССР, N 497/64.

15. Руководство по проектированию санаториев для подростков. ЦНИИЭП ктк. М.: Стройиздат, 1980.

16. Указания по проектированию санаториев для родителей с детьми. Союзкурортпроект. М., 1973.

---

"**Методические указания** по санитарно-микробиологическому анализу воды поверхностных водоемов", утв. Минздравом СССР 19.01.1981 N 2285-81, утратили силу в связи с изданием **Методических указаний** "Санитарно-микробиологический и санитарно-паразитологический анализ воды поверхностных водных объектов. МУК 4.2.1884-04", утв. Главным государственным санитарным врачом РФ 03.03.2004.

---

17. **Методические указания** по санитарно-микробиологическому анализу воды поверхностных водоемов. М., 1981.

18. **Методические указания** по гигиеническому контролю загрязнения морской среды. М., 1981. ГСЭУ МЗ СССР, N 2260-80.

19. **Методические указания** по санитарно-микробиологическому исследованию почвы. М., 1977. ГСЭУ МЗ СССР, N 1446-76.

20. Методические указания по гельминтологическому исследованию объектов внешней среды и санитарным мероприятиям по охране от загрязнения яйцами гельминтов и обеззараживанию от них нечистот, почвы, овощей, ягод, предметов обихода. М., 1976.

21. Медицинские рекомендации сооружения и оборудования лечебных пляжей. Ялтинский НИИФМЛ и МК им. Сеченова, изд. "Крым", 1968.

22. Единая номенклатура мебели и оборудования общественных зданий массового строительства. ЦНИИЭП учебных зданий. Москва, 1982.

23. Инженерная подготовка пляжей. Н.А. Кицак. Киев, "Будильник", 1979.

24. Оборудование пляжей (пособие по проектированию). В.И. Делле, М.И. Евзеква.

Стройиздат, 1975.

25. Учреждения санаторного типа для родителей с детьми. Госгражданстрой. М., 1982.

26. Рекомендации по проектированию детских санаториев. ЦНИИЭП ктк. М.: Стройиздат, 1976.

27. Детские санатории. М.: Стройиздат, 1975.

## Приложение 2

Дата и год составления (переучета)

Учреждение \_\_\_\_\_

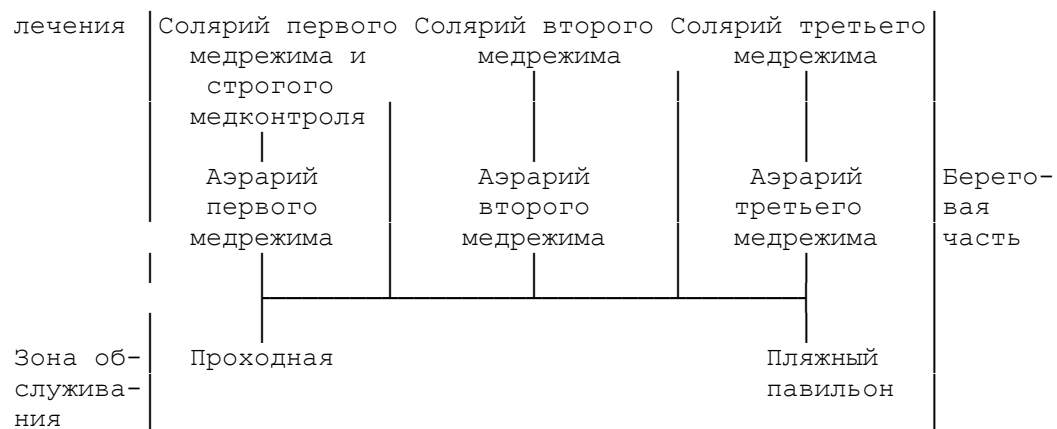
Число коек \_\_\_ адрес, телефон пляжа

### Паспорт лечебного пляжа

Ориентация	Теневых навесов		Процедурных мест в солнечной зоне		Лежаки (шт.)	Индивидуальных солнцезащитных устройств (шт.)	Зоны строгого мед. контроля		Питьевых фонтанчиков (шт.)	Сходни в воду (шт.)	Кабины для переодевания		Лодки для гребли (шт.)	Гидровелосипеды (шт.)	Водопроезд		
Длина, м	к-во		площадь (кв. м)				площадь (%)	к-во мест			к-во (шт.)	размеры					
Ширина, м																	
Общая площадь, кв. м																	
Количество мест																	
Площадь на 1 место, кв. м/чел.																	
Соотношение солнечной и теневой зоны	Спасательные		Медицинский пункт	Метеопункт	Площадки								Озеленение (кв. м)	Души (рожек) (шт.)	Туалеты		Канализация
	лодки, катера (шт.)	посты (шт.)			ЛФК		Детские игровые		Спортивные		Обучения плавать				к-во	очков	
Глубина акватории: максимум, м					к-во	площадь (кв. м)	к-во	площадь (кв. м)	к-во	площадь (кв. м)	к-во	площадь (кв. м)					
Дно: песок галька валуны	Автомат для автоматизированного дозирования: есть, нет														Проверил _____ (должность, фамилия, подпись)		
Всего лежаков (шт.)	Паспорт составил _____ "___" _____ 198_ г.														Зам. главного врача по медчасти		

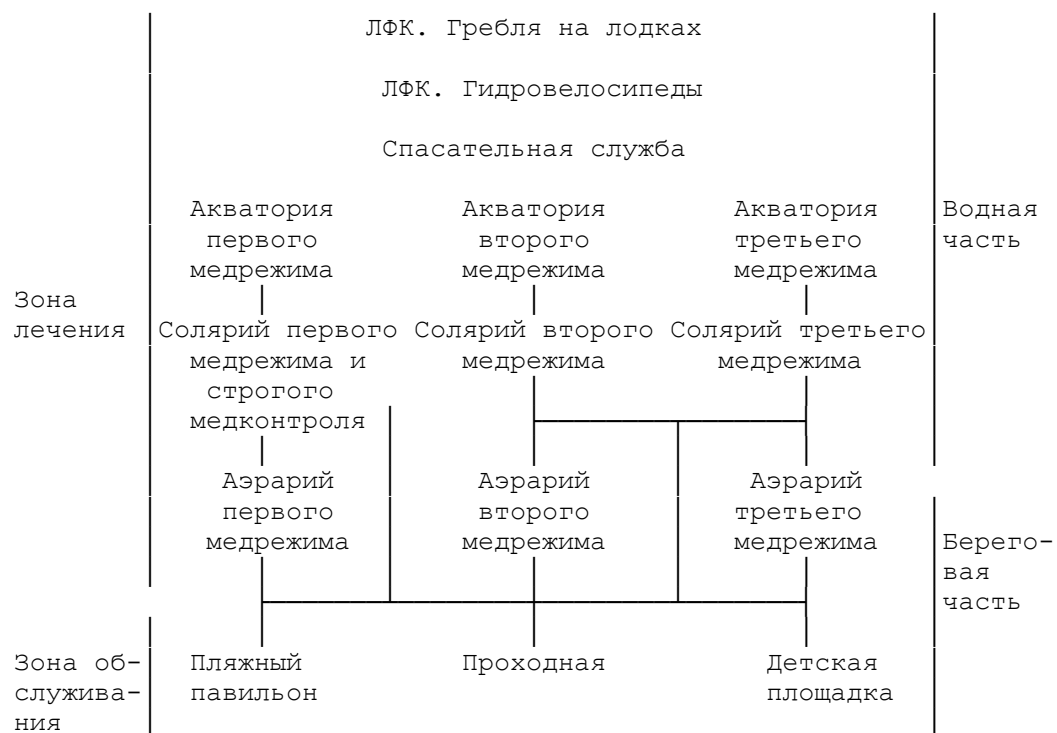
## Приложение 3

Зона	ЛФК. Гребля на лодках			Водная часть
	ЛФК. Гидровелосипеды			
	Спасательная служба			
	Акватория первого медрежима	Акватория второго медрежима	Акватория третьего медрежима	



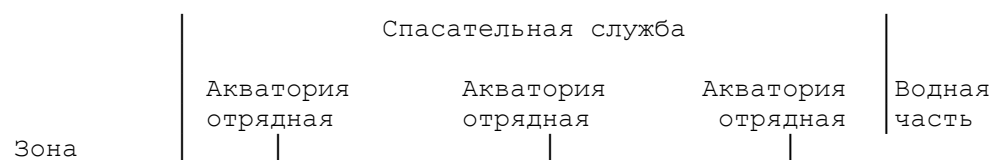
Структурная схема лечебных пляжей для взрослых

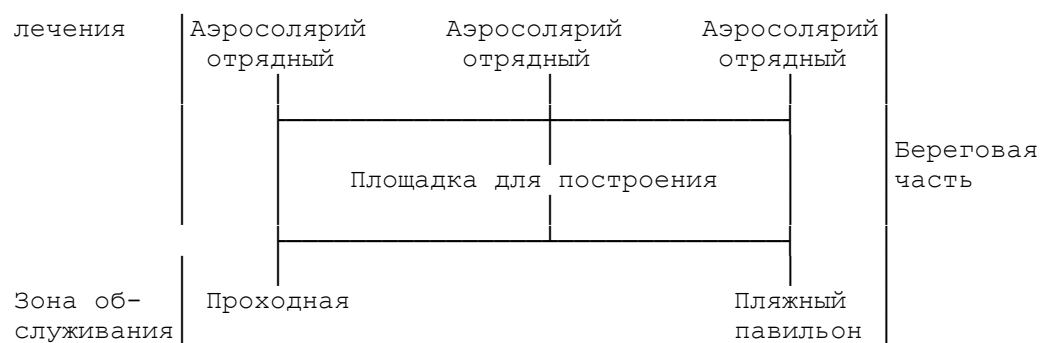
Приложение 4



Структурная схема лечебных пляжей для родителей с детьми

Приложение 5





Структурная схема лечебных пляжей для детей и подростков

Приложение 6

### ТИПЫ ОБОРУДОВАНИЯ ДЛЯ ПРОВЕДЕНИЯ КЛИМАТИЧЕСКИХ ПРОЦЕДУР НА ЛЕЧЕБНЫХ ПЛЯЖАХ

Площадки и сооружения	Процедуры	Тип оборудования
Солярий прямой солнечной радиации	1. Ванны суммарной солнечной радиации для: а) летнего периода  б) прохладного времени	Лежаки с теньевыми экранами над головой  Лежаки с ветрозащитными экранами и др. приспособлениями; кабины индивидуальные с прозрачными ограждениями
Солярий рассеянной и импульсной радиации	1. Ванны рассеянной и ослабленной радиации  2. Ванны ограниченной солнечной радиации, местные солнечные ванны (облучение воротниковой, пояснично-крестцовой зон, области верхних и нижних конечностей)  3. Импульсная гелиотерапия	Лежаки с жалюзиными или ячеистыми экранами  Раздвижные индивидуальные тенты  Лежаки со специальными вращающимися тентами
Аэросолярий сплошной тени	Воздушные ванны	Навесы сплошной тени, лежаки

**ПЛОЩАДЬ ПОМЕЩЕНИЙ, ПЛОЩАДОК И ДРУГИХ СООРУЖЕНИЙ  
ЛЕЧЕБНЫХ ПЛЯЖЕЙ ДЛЯ ВЗРОСЛЫХ**

Наименование	Ед. изм.	Вместимость пляжа (человек)										Примечание
		100	200	400	800	1200	1600	2000	2400	3200	4000	
Общая площадь пляжа	кв. м	500	1000	2000	4000	6000	8000	10000	12000	16000	20000	
1. Пляжный павильон	---	23	43	96	151	220	286	360	416	561	680	
в т.ч.:												
1.1. Вестибюль	---	-	-	-	6	9	9	12	12	16	18	
1.2. Медпункт	---	9	9	9	9	9	9	9	9	12	16	
1.3. Дозиметрический пункт	---	-	-	6	6	6	9	9	9	12	12	
1.4. Спасательный пункт	---	6	6	6	6	6	6	9	9	12	12	
1.5. Кабинет врача-климатотерапевта	---	-	-	-	-	-	9	12	12	12	12	
1.6. Кабинет медсестры	---	-	-	6	6	6	-	-	-	6	9	
1.7. Реанимационная	---	-	-	-	-	-	-	-	-	12	16	
1.8. Комната персонала	---	-	6	6	6	9	9	12	12	12	12	
1.9. Радиопункт	---	-	-	-	-	6	6	9	9	9	9	
1.10. Кладовая и склад для хранения инвентаря и оборудования	---	-	10	39	72	108	145	180	216	286	356	
1.11. Душевые с пресной водой	---	2 по 1	3 по 1	6 по 1	10 по 1	16 по 1	21 по 1	27 по 1	32 по 1	43 по 1	53 по 1	
1.12. Санузлы	---	2 по 3	3 по 3	6 по 3	10 по 3	16 по 3	21 по 3	27 по 3	32 по 3	43 по 3	53 по 3	
2. Аэрации	---	112	220	440	880	1320	1760	2200	2640	3520	4400	
3. Солярий	---	306	616	1232	2464	3696	4928	6160	7392	9856	12320	
в т.ч. участок строгого медконтроля	---	45	90	180	360	540	720	900	1080	1440	1800	



1.6. Кабинет медсестры	---	6	6	6	6	6	6	6	6	6	6	6	-
1.7. Комната персонала	---	6	6	6	6	6	6	6	6	6	6	9	9
1.8. Радио-узел	---	-	-	-	-	-	-	-	-	-	6	6	9
1.9. Детская комната	---	16	16	16	16	-	-	-	-	-	-	-	-
1.10. Кладовая и склад для хранения инвентаря и оборудования	---	10	16	20	39	32	40	42	48	54	66	78	78
1.11. Душевые с пресной водой	---	2 по 2	3 по 2	4 по 2	6 по 2	6 по 1	8 по 1	8 по 1	9 по 1	10 по 1	12 по 1	15 по 1	15 по 1
1.12. Санузлы	---	2 по 3	3 по 3	4 по 3	6 по 3	3 по 3	4 по 3	4 по 3	5 по 3	5 по 3	7 по 3	8 по 3	8 по 3
2. Аэрарий	---	193	319	386	638	360	450	480	540	600	750	900	900
3. Солярий	---	293	490	586	980	360	450	480	540	600	750	900	900
в т.ч. участок строгого мед. контроля	---	54	90	108	180	-	-	-	-	-	-	-	-
4. Проходная	---	-	-	-	3	3	3	3	3	3	3	3	3
5. Кабины для переодевания	---	3 по 2	4 по 2	5 по 2	8 по 2	5 по 2	6 по 2	7 по 2	8 по 2	8 по 2	10 по 2	12 по 2	12 по 2
6. Детская площадка	---	-	30	30	50	-	-	-	-	-	-	-	-
7. Площадка для построения	---	-	-	-	-	60	75	80	90	100	125	150	150
8. Пункт сбора твердых бытовых отходов	---	4	4	4	4	4	4	4	4	4	4	4	4
9. Проезды, дорожки, озеленение и др.	---	29	63	89	185	317	407	438	496	556	704	839	839
Площадь дополнительных помещений и других сооружений, подлежащих включению в задание на проектирование													
10. Площадка ЛФК	---	20	20	20	20	20	20	20	20	20	20	20	20
11. Площадка для обучения плаванию	---	50	50	100	100	60	75	80	90	100	125	150	150

Примечание. Проходы к морю учтены в площади аэрария и солярия.



## ПОКАЗАТЕЛИ КАЧЕСТВА СОСТАВА И СВОЙСТВ ВОДЫ ЛЕЧЕБНЫХ ПЛЯЖЕЙ

Показатели	Типы воды, требования и нормы	
	пресные	морские
Плавающие примеси	отсутствие на поверхности воды плавающих пленок, пятен минеральных масел и других примесей	отсутствие необычных для морской воды плавающих веществ на поверхности и в верхнем слое воды (30 см)
Посторонние запахи	не более 2	интенсивность необычных для морской воды запахов не должна превышать 2 балла при отсутствии постороннего запаха и привкуса пищевых продуктов моря
Прозрачность	не менее 30 см по шрифту Снеллена	не менее 30 см по шрифту Снеллена. В случае, когда снижение прозрачности обусловлено местными природно-климатическими факторами, величина ее не регламентируется
Окраска	не должна обнаруживаться в столбике 10 см	не допускается окраска морской воды в столбике 10 см
pH	6,5 - 8,5	не регламентируется
Растворенный кислород, мг/куб. дм	не менее 4,0	не регламентируется
Биохимическая потребность воды в кислороде (БПК), мг/куб. дм	не более 4,0 <*> 5 0 <*> 2	не должна превышать 3,0 при 20 °С
Токсические химические вещества <***>	не должны превышать норм, установленных МЗ СССР	
Число лактозоположительных кишечных палочек в 1 куб. дм	не более 5000	не более 5000
Число бактериофагов в 1 куб. дм	не более 1000	не более 1000

-----  
 <\*> Допускается увеличение БПК, обусловленное "цветением водоема".

5

<\*> Выбор исследуемых токсических веществ определяется органами СЭС с учетом местных условий.

Приложение 10

**ИЗВЛЕЧЕНИЕ  
 ИЗ "ОЦЕНОЧНЫХ ПОКАЗАТЕЛЕЙ САНИТАРНОГО СОСТОЯНИЯ ПОЧВЫ  
 НАСЕЛЕННЫХ МЕСТ", N 1739-77. М., 1977 Г., И ГОСТА  
 17.4.2.01-81 "ОХРАНА ПРИРОДЫ. ПОЧВЫ. НОМЕНКЛАТУРА  
 ПОКАЗАТЕЛЕЙ САНИТАРНОГО СОСТОЯНИЯ"**

**ПОКАЗАТЕЛИ САНИТАРНОГО СОСТОЯНИЯ ПОЧВЫ ЛЕЧЕБНЫХ ПЛЯЖЕЙ**

Показатели	Требования и нормы
Аммонийный азот, мг/кг почвы	не регламентируется
Нитратный азот, мг/кг почвы	не регламентируется
Пестициды (остаточные количества) и удобрения, мг/кг почвы	выбор соответствующих показателей зависит от химического состава средств химизации с/х, применяемых в конкретной местности
Нефтепродукты, мг/кг	выбор соответствующих показателей зависит от характера выбросов промышленных предприятий
Радиоактивные вещества, мкКи/кг	
Канцерогенные вещества, мг/кг	
Число лактозоположительных кишечных палочек в 1 г почвы	не более 1
Число перфрингенс в 1 г почвы	не более 10
Патогенные микроорганизмы <*>	отсутствуют
Яйца и личинки гельминтов (жизнеспособные), шт./1 кг почвы	отсутствуют
Личинки и куколки (жизнеспособные) синантропных мух, шт./1 кг почвы	отсутствуют
Число лактозоположительных кишечных палочек в 1 г донных отложений	не более 10

-----

<\*> Определение патогенных микроорганизмов проводится по эпидпоказаниям.

---