

Утвержден  
[Приказом](#) Федерального  
агентства по строительству  
и жилищно-коммунальному  
хозяйству (Госстрой)  
от 27 декабря 2012 г. N 130/ГС

## СВОД ПРАВИЛ

### ПОМЕЩЕНИЯ ДЛЯ ДОСУГОВОЙ И ФИЗКУЛЬТУРНО-ОЗДОРОВИТЕЛЬНОЙ ДЕЯТЕЛЬНОСТИ МАЛОМОБИЛЬНЫХ ГРУПП НАСЕЛЕНИЯ

#### ПРАВИЛА ПРОЕКТИРОВАНИЯ

#### Rooms for leisure and sports and improving activity of low-mobile groups of the population. Rules of architectural design

#### СП 143.13330.2012

Список изменяющих документов  
(в ред. [Изменения N 1](#), утв. [Приказом](#)  
Минстроя России от 30.12.2015 N 970/пр)

ОКС 01.040.93

ОКП 74.20

Дата введения  
1 июля 2013 года

#### Предисловие

Цели и принципы стандартизации в Российской Федерации установлены Федеральным [законом](#) от 27 декабря 2002 г. N 184-ФЗ "О техническом регулировании", а правила разработки - [Постановлением](#) Правительства Российской Федерации от 19 ноября 2008 г. N 858 "О порядке разработки и утверждения сводов правил".

#### Сведения о своде правил

1. Исполнители: ООО "Институт общественных зданий" и ОАО "ЦНИИЭП жилища".
2. Внесен Техническим комитетом по стандартизации ТК 465 "Строительство".
3. Подготовлен к утверждению Управлением градостроительной политики.
4. Утвержден [Приказом](#) Федерального агентства по строительству и жилищно-коммунальному хозяйству (Госстрой) от 27.12.2012 N 130/ГС и введен в действие с 1 июля 2013 г.
5. Зарегистрирован Федеральным агентством по техническому регулированию и метрологии (Росстандарт).

Информация об изменениях к настоящему своду правил публикуется в ежегодно издаваемом информационном указателе "Национальные стандарты", а текст изменений и поправок - в ежемесячно издаваемых информационных указателях "Национальные стандарты". В случае пересмотра (замены) или отмены настоящего свода правил соответствующее уведомление будет опубликовано в ежемесячно издаваемом информационном указателе "Национальные стандарты". Соответствующая информация, уведомление и тексты размещаются также в информационной

системе общего пользования - на официальном сайте Росстандарта в сети Интернет.

## Введение

---

В официальном тексте документа, видимо, допущена опечатка: "Градостроительный кодекс Российской Федерации" от 29 декабря 2004 г. имеет номер 190-ФЗ, а не 191-ФЗ.

---

Настоящий свод правил "Помещения для досуговой и физкультурно-оздоровительной деятельности маломобильных групп населения. Правила проектирования" разработан с учетом Федерального [закона](#) от 29 декабря 2004 г. N 191-ФЗ "Градостроительный кодекс Российской Федерации"; Федерального [закона](#) РФ от 22 июля 2008 г. N 123-ФЗ "Технический регламент о требованиях пожарной безопасности"; Федерального [закона](#) РФ от 30 декабря 2009 г. N 384-ФЗ "Технический регламент о безопасности зданий и сооружений"; Федерального [закона](#) от 30 марта 1999 г. N 52-ФЗ "О санитарно-эпидемиологическом благополучии населения" и принципов [Конвенции](#) ООН о правах инвалидов, подписанной Российской Федерацией в сентябре 2008 года и ратифицированной 3 мая 2012 г. [1].

(в ред. [Изменения N 1](#), утв. Приказом Минстроя России от 30.12.2015 N 970/пр)

При подготовке свода правил использованы материалы НИР Ивановгражданпроект, СибЗНИИЭП, ОАО "ЦНИИЭП жилища", ГУП "МНИИТЭП", нормативные, обзорные и рекомендательные документы, разработки прошлых лет, данные зарубежных источников и другие материалы.

Свод правил выполнен: ООО "Институт общественных зданий" (руководитель работы - канд. архит., проф. А.М. Гарнец, отв. исполнитель - канд. архит. Б.П. Анисимов, инж. Л.В. Сигачева, архит.д.д. Зыбина), при участии ОАО "ЦНИИЭП жилища" (канд. архит., проф. А.А. Магай, канд. архит. Н.В. Дубынин), ФГБУ "Федеральное бюро медико-социальной экспертизы" ФМБА России (д-р мед. наук, проф. Н.Ф. Дементьева), ФГБУ ФНЦ ВНИИФК (архит. В.М. Крылова). Авторы разработки Изменения N 1 - ООО "Институт общественных зданий: научный руководитель работы и отв. исполнитель - канд. архит. А.М. Гарнец, инж. Л.В. Сигачева.

(в ред. [Изменения N 1](#), утв. Приказом Минстроя России от 30.12.2015 N 970/пр)

### 1. Область применения

1.1. Настоящий свод правил устанавливает положения по проектированию функциональных групп помещений для досуговой и физкультурно-оздоровительной деятельности маломобильных групп населения (далее - МГН), в том числе:

- социально-оздоровительные центры (центры социального обслуживания) в жилой застройке;
- отделения временного проживания в центрах социального обслуживания;
- отделения дневного (ночного) пребывания в жилой застройке;
- специальные жилые дома;
- пансионаты - дома ветеранов;
- дома-интернаты общего типа;
- объекты учреждений специального обслуживания людей старшего возраста (центры-клубы, физкультурно-оздоровительные центры и т.п.);
- специализированные дома-интернаты для лиц из мест заключения;
- здания учреждений временного пребывания лиц без определенного места жительства.

1.2. Этот документ применяется при проектировании и строительстве новых, а также реконструкции и приспособлении существующих зданий учреждений социального обслуживания населения или их частей, включающих рассматриваемые группы помещений.

(в ред. [Изменения N 1](#), утв. Приказом Минстроя России от 30.12.2015 N 970/пр)

1.3. При выполнении положений настоящего свода правил следует соблюдать [1] - [5].

(п. 1.3 введен [Изменением N 1](#), утв. Приказом Минстроя России от 30.12.2015 N 970/пр)

### 2. Нормативные ссылки

В настоящем своде правил даны ссылки на следующие нормативные документы:

[СП 1.13130.2009](#) "Системы противопожарной защиты. Эвакуационные пути и выходы" (с Изменением N 1)

(в ред. [Изменения N 1](#), утв. Приказом Минстроя России от 30.12.2015 N 970/пр)

[СП 3.13130.2009](#) "Системы противопожарной защиты. Система оповещения и управления эвакуацией людей при пожаре. Требования по пожарной безопасности"

[СП 4.13130.2009](#) "Системы противопожарной защиты. Ограничение распространения пожара на объектах защиты. Требования к объемно-планировочным и конструктивным решениям"

[СП 5.13130.2009](#) "Системы противопожарной защиты. Установки пожарной сигнализации и пожаротушения автоматические. Нормы и правила проектирования" (с Изменением N 1)

(в ред. [Изменения N 1](#), утв. Приказом Минстроя России от 30.12.2015 N 970/пр)

[СП 51.13330.2011](#) "СНиП 23-03-2003 Защита от шума"

[СП 52.13330.2011](#) "СНиП 23-05-95\* Естественное и искусственное освещение"

[СП 54.13330.2011](#) "СНиП 31-01-2003 Здания жилые многоквартирные"

[СП 59.13330.2012](#) "СНиП 35-01-2001 Доступность зданий и сооружений для маломобильных групп населения"

[СП 118.13330.2012](#) "СНиП 31-06-2009 Общественные здания и сооружения" (с Изменением N 1)

(в ред. [Изменения N 1](#), утв. Приказом Минстроя России от 30.12.2015 N 970/пр)

[СП 136.13330.2012](#) "Здания и сооружения. Общие положения проектирования с учетом доступности для маломобильных групп населения"

[СП 137.13330.2012](#) "Жилая среда с планировочными элементами, доступными инвалидам. Правила проектирования"

[СП 138.13330.2012](#) "Общественные здания и сооружения, доступные маломобильным группам населения. Правила проектирования"

[СанПин 2.2.1/2.1.1.1278-03](#) "Гигиенические требования к естественному, искусственному и совмещенному освещению жилых и общественных зданий" (с Изменением N 1)

(в ред. [Изменения N 1](#), утв. Приказом Минстроя России от 30.12.2015 N 970/пр)

[СанПин 2.2.2/2.4.1340-03](#) "Гигиенические требования к персональным электронно-вычислительным машинам и организации работы" и с Изменением к нему

(в ред. [Изменения N 1](#), утв. Приказом Минстроя России от 30.12.2015 N 970/пр)

[СанПин 2.1.2.1188-03](#) "Плавательные бассейны. Гигиенические требования к устройству, эксплуатации и качеству воды. Контроль качества"

---

В официальном тексте документа, видимо, допущена опечатка: имеется в виду [СанПин 2.1.3.2630-10](#) "Санитарно-эпидемиологические требования к организациям, осуществляющим медицинскую деятельность".

---

[СанПин 2.1.3.2630-10](#) "Санитарно-гигиенические требования к организациям, осуществляющим медицинскую деятельность" (с Изменением N 1)

(в ред. [Изменения N 1](#), утв. Приказом Минстроя России от 30.12.2015 N 970/пр)

Примечание. При пользовании настоящим сводом правил целесообразно проверять действие ссылочных нормативных документов, стандартов и классификаторов в информационной системе общего пользования, на официальном сайте национального органа Российской Федерации по стандартизации в сети Интернет или по ежегодно издаваемому информационному указателю "Национальные стандарты", который публикуется по состоянию на 1 января текущего года, и по соответствующим ежемесячно издаваемым информационным указателям, опубликованным в текущем году. Если ссылочный документ заменен (изменен), то при пользовании настоящим сводом правил следует руководствоваться замененным (измененным) документом. Если ссылочный материал отменен без замены, то положение, в котором дана ссылка на него, применяется в части, не затрагивающей эту ссылку.

### 3. Термины и определения

В настоящем своде правил приняты термины, определения и сокращения, установленные в [СП 59.13330](#).

#### 4. Общие положения

4.1. При проектировании новых или приспособлении существующих зданий для размещения помещений для проведения досуговых и физкультурно-оздоровительных занятий необходимо учитывать требования, изложенные в [СП 59.13330](#), [СП 136.13330](#), а также [СП 54.13330](#) и [СП 137.13330](#) - для жилых зданий; [СП 118.13330](#) и [СП 138.13330](#) - для общественных зданий.  
(в ред. [Изменения N 1](#), утв. Приказом Минстроя России от 30.12.2015 N 970/пр)

4.2. Системы пожарной сигнализации оповещения людей о возникновении пожара следует проектировать в соответствии с требованиями [СП 3.13130](#) и [СП 5.13130](#), с учетом специфики восприятия сигналов всеми категориями инвалидов и людей старшего возраста, находящихся в зданиях.

4.3. Все основные помещения для занятий МГН (кружки, настольные игры, индивидуальное творчество, физкультурно-оздоровительные и спортивные занятия и т.п.), как правило, должны иметь естественное освещение. Освещенность мест занятий должна удовлетворять требованиям [СП 52.13330](#), [СанПин 2.2.1/2.1.1.1278](#) и [СанПин 2.1.3.2630](#) с учетом потребностей людей старшего возраста.

4.4. Ориентация окон основных функциональных помещений на запад не рекомендуется. При ориентации на юг, юго-восток и юго-запад основных помещений необходимо устройство солнцезащитных приспособлений. Окна вспомогательных и обслуживающих помещений, не рассчитанных на длительное пребывание персонала и посетителей, могут быть ориентированы независимо от сторон света.

4.5. Звукоизоляцию помещений следует обеспечивать, предусматривая в проектах применение ограждающих конструкций, обладающих требуемой звукоизолирующей способностью, а также путем соответствующей планировки помещений, надлежащего размещения инженерного и санитарно-технического оборудования и специальных мероприятий по снижению шума, возникающего от этого оборудования, особенно для помещений информационной группы, группы зрительного зала, а также для физкультурно-оздоровительной и бассейновой групп.  
(в ред. [Изменения N 1](#), утв. Приказом Минстроя России от 30.12.2015 N 970/пр)

Определение уровней звукового давления в расчетных точках и подбор ограждающих конструкций необходимо осуществлять в соответствии с [СП 51.13330](#).

4.6. При расчете звукоизоляции ограждающих конструкций наибольшие уровни звукового давления, возникающего в помещениях группы зрительного зала, и допускаемые уровни звукового давления, проникающего в помещения, рекомендуется принимать согласно [таблице А.1](#) Приложения А.

(в ред. [Изменения N 1](#), утв. Приказом Минстроя России от 30.12.2015 N 970/пр)

4.7. В помещениях для оздоровительных занятий, а именно в спортивных залах, залах ванн и залах для подготовительных занятий в бассейнах, уровень звука от работы систем санитарно-технического и инженерного оборудования, проникающего в помещения, а также уровень звука от внешних источников необходимо принимать в соответствии с данными, приведенными в [таблице А.2](#) Приложения А.

При размещении помещений досуговой и физкультурно-оздоровительной деятельности в жилых зданиях кроме требований шумозащиты в жилых помещениях следует соблюдать режим эксплуатации проектируемых помещений.

(абзац введен [Изменением N 1](#), утв. Приказом Минстроя России от 30.12.2015 N 970/пр)

4.8. Качество воды для технологических и хозяйственно-питьевых нужд физкультурно-оздоровительных и спортивных бассейнов должно удовлетворять требованиям [СанПин 2.1.2.1188](#).

Кроме того, вода, подаваемая в ванны бассейнов, должна иметь следующие показатели:

цветность не более 5%;

содержание взвешенных веществ в крытых ваннах - не более 1 мг/л, в открытых ваннах - не более 2 мг/л;

прозрачность по кресту - на всю глубину ванны;  
температуру воды в ванне бассейна - 28 °С.

4.9. Состав и площадь помещений устанавливаются в задании на проектирование в зависимости от набора видов занятий, от числа групп, одновременно занимающихся, и общей численности занимающихся с учетом требований [7] и [8].

(в ред. [Изменения N 1](#), утв. Приказом Минстроя России от 30.12.2015 N 970/пр)

4.10. Для развлекательно-досуговой деятельности рекомендуются следующие функциональные группы помещений:

помещения и участки (площадки) для общения и досуговых развлечений, танцевальные залы, бильярдные залы, бары, помещения для настольного тенниса, залы игровых автоматов, рекреационные помещения (фойе, холлы, зимние сады и т.п.);

зрительные залы;

(в ред. [Изменения N 1](#), утв. Приказом Минстроя России от 30.12.2015 N 970/пр)

помещения для сопутствующих досуговых и консультационно-методических функций (лекции, собрания, конференции и т.п.).

4.11. Для информационно-познавательной деятельности необходимо максимально использовать современную компьютерную технику, позволяющую разместить ее на сравнительно небольших площадях помещений и приблизить к местам проживания и другим местам основного нахождения МГН. Кроме того, для этой деятельности целесообразно предусматривать небольшие читальные залы для хранения в основном периодической литературы, небольшого объема книжного фонда, обновляемого и изменяемого по запросам читателей.

4.12. Для самостоятельных и творческих занятий МГН, помимо традиционных клубных и кружковых помещений, творческих мастерских и других аналогичных помещений, предусматриваются помещения для размещения компьютерной техники. Это позволит получать информацию, удовлетворяющую различным интересам людей старшего возраста, и осуществлять различные творческие процессы, связанные с компьютерной графикой, цифровой видеосъемкой, фотографией и т.п.

4.13. При проектировании помещений, оснащенных ПЭВМ, следует учитывать требования [СанПиН 2.2.2/2.4.1340](#) и дополнений к нему и предусматривать возможность подключения к сети Интернет.

4.14. Для физкультурно-оздоровительных занятий следует использовать специальные помещения зданий, отдельные блоки или здания (диагностические кабинеты, тренажерные, гимнастические и спортивно-игровые залы, вводно-оздоровительные группы помещений и т.п.), а также участки с озеленением и открытыми игровыми площадками.

4.15. Выделяемые элементы физкультурно-оздоровительных учреждений целесообразно группировать с учетом состояния МГН по следующим категориям:

1 - ограниченные в нагрузках и передвижениях по медицинским показаниям (сердечно-сосудистые заболевания, недостатки зрения, последствия травм, нарушения в координации движений и т.п.);

2 - без жестких психофизических ограничений и ограничений по времени пользования физкультурно-оздоровительным обслуживанием, не имеющие определенной спортивной ориентации на какие-либо конкретные виды физкультурно-оздоровительного обслуживания;

3 - не имеющие жестких психофизических ограничений, но ориентированные на определенные виды физкультурно-оздоровительного обслуживания (на легкую атлетику, игровые виды спорта, водные виды спорта и т.п.);

4 - не имеющие жестких психофизических ограничений, но ограниченные в свободном времени и желающие максимально полно использовать физкультурно-оздоровительное обслуживание в течение непродолжительных периодических занятий.

4.16. Для людей, ограниченных в нагрузках и передвижениях, необходима отслеживающая медицинская компьютерная диагностика, а также разработка индивидуальных физкультурно-оздоровительных методик. Поэтому должны быть предусмотрены специальные помещения для размещения соответствующей аппаратуры, для работы специалистов (медиков, методистов, инструкторов) и обслуживания МГН. Необходимо предусматривать помещения для размещения оборудования (тренажеров, измерительной аппаратуры, физиотерапевтической оздоровительной

аппаратуры и т.п.), а также помещения для укрепляющих водных процедур.

4.17. Для людей, не имеющих жестких психофизических ограничений, ограничений во времени и не имеющих определенной спортивной ориентации, наряду с отслеживающей компьютерной диагностикой необходимо предусматривать тренажерные спортивно-тренировочные, спортивно-игровые залы, бассейны, бани и другие группы помещений спортивного назначения.

4.18. Для людей, ориентированных на определенные виды спорта и не имеющих медицинских ограничений к физкультурно-оздоровительным занятиям, необходимо предусматривать соответствующие группы помещений предпочитаемого вида спорта.

4.19. Для людей, ограниченных в свободном времени, но не имеющих жестких психофизических ограничений, основной целью является получение наибольшего разнообразия занятий и оздоровительного эффекта. В этом случае необходимо предусматривать совместное размещение основных помещений различного спортивного профиля для расширения числа вариантов спортивных занятий.

Для этой группы людей следует предусматривать помещения и оборудование в спортивно-развлекательных центрах.

## 5. Состав, размещение и взаимосвязь помещений

5.1. Все виды объектов, рассматриваемых в настоящем документе, имеют различные функциональные назначения и особенности, которые должны учитываться в функциональных составах и взаимосвязях их помещений.

5.2. Для социально-оздоровительных центров (центров социального обслуживания) с отделениями дневного (ночного) пребывания или временного проживания в жилой застройке в составе помещений должны быть выделены специальные помещения для свободного доступа, регистрации и рекреационного общения, такие как вестибюльная группа, различные холлы, зимний сад, библиотека и различные помещения для настольных игр и тихого отдыха. Зрительный зал и клубные помещения, а также помещения для физкультурно-оздоровительных занятий могут быть предусмотрены в виде специализированных помещений, игровых залов и залов для различных секций.

Если социально-оздоровительный центр расположен на достаточно большом обособленном участке, то на его территории могут быть размещены различные физкультурно-спортивные площадки с учетом габаритов по [9]. При этом территория участка должна быть огорожена и предназначена только для физкультурно-оздоровительных занятий пожилых людей и лиц с ограниченными возможностями.

(в ред. [Изменения N 1](#), утв. Приказом Минстроя России от 30.12.2015 N 970/пр)

5.3. В пансионатах - домах ветеранов, в домах-интернатах общего типа, а также в специализированных домах-интернатах для лиц из мест заключения в составе помещений для досуговых и физкультурно-оздоровительных занятий могут предусматриваться зрительный зал с эстрадой и фойе, физкультурный зал (или один универсальный зал), кружковые помещения, бассейн, баня, сауна и различные вспомогательные помещения.

5.4. В специализированных объектах для досуговых и физкультурно-оздоровительных занятий МГН (в клубах по интересам, в физкультурно-оздоровительных и профилактических центрах и т.п.) должны быть предусмотрены группы помещений, предназначенные для основных профилирующих функций и оснащенные современным специализированным оборудованием.

5.5. Для зданий учреждений центра ресоциализации, кроме помещений (площадок) для отдыха, необходимо предусматривать универсальный зал.

5.6. К проектируемым группам помещений для досуговой и физкультурно-оздоровительной деятельности МГН, среди которых могут быть инвалиды, необходимо предусматривать устройства и мероприятия для удобного доступа в эти помещения.

К таким элементам безопасности и комфорта относятся: пандусы при входах в здание, двери и тамбуры, обеспечивающие проезд и разворот инвалидных колясок, лифты необходимых размеров (в зданиях высотой более одного этажа), а также различные приспособления в основных и вспомогательных помещениях для инвалидов, пользующихся креслами-колясками.

5.7. Из фойе зрительного зала или из универсального зала желательно обеспечивать беспрепятственный выход на открытый участок, веранду, в зимний сад и т.п.

5.8. Помещения, в которых непосредственно проходят различные занятия людей старшего возраста, не должны быть проходными.

5.9. Кроме непосредственного сообщения зрительного зала с фойе, следует по возможности предусматривать сообщение с вестибюлем, независимо от фойе, для случаев одновременного проведения различных мероприятий в зрительном зале и фойе.

5.10. Помещения группы зрительного зала и помещения лекционно-кружковой группы должны быть отделены друг от друга фойе или группой вспомогательных помещений, или другими объемно-планировочными решениями, чтобы обеспечить возможность их независимой эксплуатации.

5.11. Залы для физкультурно-оздоровительных занятий необходимо располагать на первых этажах. Такое размещение обеспечивает наиболее простую и безопасную эвакуацию МГН путем сокращения числа лестниц и лифтов, упрощает конструкцию перекрытий и обеспечивает удобную подачу декораций в зрительные залы и спортивного сменяемого оборудования в спортивные залы.

5.12. В аудиториях вместимостью не менее 150 мест следует предусматривать экран, классную доску, а также место размером 1,5 x 2 м для установки проекционной аппаратуры.

5.13. Библиотечную группу с книжным фондом до 25 тыс. томов допускается размещать в одном помещении, а именно: читальный зал, помещение для выдачи книг на дом и книгохранилище, с разделением указанных частей помещения стеллажами или другими элементами оборудования.

5.14. В цокольном и подвальном этажах согласно [СП 118.13330](#) допускается размещать: гардеробные, душевые, санитарные узлы, вентиляционные системы, тепловые пункты, водомерные узлы, хлораторные, лаборатории анализа воды, радиоузлы, пункты питания, кладовые, складские помещения (без горючих материалов), мастерские, помещения физкультурно-оздоровительных занятий (без трибун для зрителей), бильярдные, комнаты для игры в настольный теннис, книгохранилища, залы игровых автоматов, помещения для настольных игр, репетиционные залы. При этом необходимо предусматривать выходы непосредственно наружу.

5.15. Коммуникационные пути и пространства, обеспечивающие непрерывность связей между входами, местами обслуживания, отдыха и выходами, должны быть доступны посетителям с различными ограничениями в передвижении, безопасны и пригодны для кратковременного отдыха, оборудованы устройствами, облегчающими передвижение и получение своевременной информации и сигналов тревоги. Эти пути должны быть по возможности короткими и геометрически простыми.

---

В официальном тексте документа, видимо, допущена опечатка: имеется в виду [СП 59.13330.2012](#), а не [59.133430.2012](#).

---

5.16. При перепаде высот на путях движения и при входах в здания следует создавать равные условия доступности и комфорта для всех категорий посетителей в соответствии с требованиями [59.133430.2012](#).

(в ред. [Изменения N 1](#), утв. Приказом Минстроя России от 30.12.2015 N 970/пр)

5.17. Согласно [СП 4.13130](#), исходя из класса функциональной пожарной опасности - [СП 1.13130](#), помещения для досуговых (Ф2.1) и физкультурно-оздоровительных (Ф3.6) занятий при размещении их в зданиях иного назначения должны быть отделены противопожарными преградами.

5.18. Пример проектирования на базе ориентировочных наборов помещений для досугово-развлекательных занятий, для культурной деятельности и для физкультурно-оздоровительных занятий приведен в [Приложении Б](#).

## 6. Площади основных и вспомогательных помещений

6.1. Функциональные группы основных и вспомогательных помещений формируют в зависимости от расчетной численности посетителей и исходя из характера досуговой и культурной

(развлекательной, информационно-познавательной и творческой), а также физкультурно-оздоровительной деятельности МГН.

Варианты оптимальных наборов групп помещений приведены в [таблицах 6.1 - 6.9](#).

Досуговые помещения группы зрительного зала могут быть объединены в одну функциональную группу. Ориентировочный состав и площади помещений приведены в таблице 6.1.



Таблица 6.1

## Помещения группы зрительного зала

Наименование помещений		Площадь помещений, м <sup>2</sup> , при расчетной численности посетителей, чел.			
		100	150	200	300
Зрительный зал	площадь, м <sup>2</sup>	70	100	130	200
	мест	100	150	200	300
Фойе с буфетной стойкой и залом для танцев		67	90	120	140
Бар		30	30	40	50
Зимний сад		40	50	50	80
Курительная		10	15	20	30
Эстрада		48	48	-	-
Сцена		-	-	60	100
Оркестровая яма		-	-	20	20
Склад объемных декораций		-	-	-	30
Склад бутафории и мебели		-	20	20	-
Артистические уборные		20	20	30	30
Костюмерная		-	-	-	10

6.2. Помещения для познавательной и интеллектуально-творческой деятельности включают три функциональные группы, которые могут размещаться совместно или раздельно:

лекционно-кружковую;

информационную;

ручного мастерства.

Ориентировочные состав и площади данных групп помещений приведены в таблицах 6.2 - 6.4.

Таблица 6.2

Помещения лекционно-кружковой группы

Наименование помещений	Площадь помещений, м <sup>2</sup> , при расчетной численности посетителей, чел.			
	50	100	150	200
Аудитория с подиумом для лектора и площадкой для аппаратуры	-	-	60	80
Комнаты для работы кружков	40	60	80	100
Кабинет руководителей кружков	10	10	10	10
Итого:	50	70	150	190

Таблица 6.3

Помещения информационной группы

Наименование помещений	Площадь помещений, м <sup>2</sup> , при расчетной численности посетителей, чел.			
	50	100	150	200

Читальный зал с открытым доступом	20	30	30	40
Абонемент	20	30	40	40
Залы компьютерной информации	20	20	30	30
Кабинет компьютерного обеспечения	12	12	15	15
Помещение компьютерных игр	20	20	20	30
Зал игровых автоматов с подсобными помещениями	15 + 8	15 + 8	20 + 10	20 + 10
Зал для настольных игр с подсобным помещением	20 + 8	20 + 8	20 + 10	25 + 10

Таблица 6.4

Помещения группы ручного мастерства

Наименование помещений	Площадь помещений, м <sup>2</sup> , при расчетной численности посетителей, чел.			
	50	100	150	200
Учебный класс	30	40	50	70 (35 + 35)
Кабинет персонала (комната мастеров)	15	20	25	30
Помещения для ручного мастерства	30	50	50	75
Складские помещения для хранения материалов, инструмента и инвентаря	20	20	30	30

6.3. Для организации и проведения мероприятий в различных основных помещениях необходимо предусматривать помещения обслуживающего и

вспомогательного назначения. К ним относятся:

административно-хозяйственные помещения, которые могут быть объединены в самостоятельную группу;

санитарно-гигиенические, бытовые и подсобные помещения, которые могут быть рассредоточены среди различных групп основных помещений.

6.4. Высоту основных и вспомогательных помещений от пола до потолка (в чистоте) следует принимать согласно СП 118.13330, а именно:

для досуговых помещений - не менее 3,0 м;

для помещений с ванными бассейнов - 3,3 м;

для физкультурно-спортивных залов размером не более 18 x 15 м - не менее 4,8 м.

6.5. Помещения для физкультурно-оздоровительных занятий включают три функциональные группы:

методическую, для определения физкультурно-оздоровительной методики исходя из компьютерной медицинской диагностики;

физкультурно-оздоровительную;

бассейновую.

6.6. Методическая группа предусматривается как при совместном размещении всех помещений для физкультурно-оздоровительных занятий, так и с каждой из этих групп в случаях отдельного или совместного размещения в различных сочетаниях.

Ориентировочный состав и площади помещений методической группы с оборудованием компьютерной диагностики приведены в таблице 6.5.

Таблица 6.5

Помещения методической группы

Наименование помещений	Площадь помещений, м <sup>2</sup> , при расчетной численности посетителей, чел.			
	50	100	150	200
Кабинет врача	15	15	15	15 + 15
Помещения для компьютерной медицинской диагностики	20	20	20	20 + 20
Кабинет инструкторов и методистов	15	15	20	20
Кабинет оценки физической работоспособности	-	20	20	20
Кабинет оценки психофизического состояния	-	-	40	40

Режимно-методический кабинет по физическим нагрузкам и методикам оздоровления	-	-	20	20
---	---	---	----	----

6.7. Физкультурно-оздоровительная группа включает зальные, обслуживающие и вспомогательные помещения. Ориентировочный состав и площади помещений физкультурно-оздоровительной группы приведены в таблице 6.6.

Таблица 6.6

Помещения физкультурно-оздоровительной группы

Наименование помещений	Площадь помещений, м <sup>2</sup> , при расчетной численности посетителей, чел.				
	50	100	150	200	300
Универсальный зал оздоровительного и игрового назначения	108	162	288	288	450
Залы подготовительных занятий (тренажерные залы)	20	30	54	72	162
Раздевальные мужские и женские	8 + 8	10 + 10	15 + 15	20 + 20	25 + 25
Душевые	6 + 6	6 + 6	8 + 8	8 + 8	10 + 10
Кладовая спортивного инвентаря	10	15	15	20	20

Кладовые при залах предусматриваются для хранения мебели и оборудования, временно не используемого для отдельных видов занятий. Это позволит периодически освобождать основные помещения для рациональной организации протекающих там функциональных процессов и удобства передвижения МГН.

6.8. Бассейновая группа включает также зальные, обслуживающие и вспомогательные помещения, которые должны отвечать требованиям специфики помещений с влажным и мокрым режимами.

Ориентировочный состав и площади помещений бассейновой группы приведены в таблице 6.7.

## Помещения бассейновой группы

Наименование помещений	Площадь помещений, м <sup>2</sup> , при расчетной численности посетителей, чел.			
	50	100	150	200
<b>1. Залы оздоровительного плавания с ванной:</b>				
12,5 х 6 м, размер помещения 18 х 9 м	162	-	-	-
16,6 х 6 м, " " 24 х 12 м	-	288	-	-
25 х 8,5 м, " " 36 х 15 м	-	-	540	-
25 х 11 м, " " 36 х 18 м	-	-	-	684
<b>2. Раздевальные (мужские и женские):</b>				
<b>2.1. Места для переодевания:</b>				
на 9 мест каждая, в том числе 4 места для посетителей на кресле-коляске	66 (33 х 2)	-	-	-
на 12 мест каждая, в том числе 5 мест для посетителей на кресле-коляске	-	84 (42 х 2)	84 (42 х 2)	-
на 24 места каждая, в том числе 9 мест для посетителей на кресле-коляске	-	-	-	-
<b>2.2. Места для хранения кресел-колясок</b>	4	6	6	10
<b>2.3. Душевые:</b>				
по 3 сетки	16 (8 х 2)	-	-	-

по 4 сетки	-	20 (20 x 2)	20 (10 x 2)	-
по 8 сеток	-	-	-	40 (20 x 2)
2.4. Уборные (с умывальником в шлюзе)	10 (5 x 2)	10 (5 x 2)	10 (5 x 2)	20 (10 x 2)
3. Инвентарная	8	8	8	8
4. Комната инструктора	10	10	10	10
5. Комната медицинской сестры	12	12	12	12
6. Технические помещения <*>				
6.1. Лаборатория анализа воды	10	10	10	10
6.2. Хлораторная	8	8	10	10
6.3. Склад хлора	6	6	6	6
7. Массажный кабинет <***>, число столов (массажных)/м <sup>2</sup>	2/16	2/16 + 2/16	3/24 + 3/24	3/24 + 3/24
8. Парильня (сауна) <***>, площадь парильни x число парилен	14 x 1	14 x 2	14 x 3	14 x 4
8.1. Раздевальная	8 + 12	16 + 24	18 + 36	32 + 48
8.2. Душевые	13	20	32	48
8.3. Комната отдыха	24	30	24 x 2	24 x 3
<*> Состав и площадь помещений определяются в зависимости от принятого инженерного оснащения бассейна. <***> Наряду с сауной допускается размещение русской и восточной бань при соответствующей корректировке площадей помещений.				

6.9. Помещения административно-хозяйственного назначения могут быть объединены в одну группу. Их ориентировочный состав и площади приведены в таблице 6.8.

Помещения административно-хозяйственной группы

Наименование помещений	Площадь помещений, м <sup>2</sup> , при расчетной численности посетителей, чел.				
	50	100	150	200	300
Вестибюль с гардеробом верхней одежды для посетителей	30	50	70	90	110
Касса	6	6	10	10	10
Регистратура	8	10	10	12	12
Помещения администрации <*>	20	20	30	30	40
Инструкторская	12	12	12	12	20
Комната персонала	15	15	20	20	30
Уборные	10 (5 x 2)	12 (6 x 2)	20 (10 x 2)	24 (12 x 2)	40 (20 x 2)
Хозяйственные кладовые	8	10	12	15	20
<*> Число помещений уточняется заданием на проектирование.					

6.10. Для обеспечения возможности проведения отдельных досугово-развлекательных и спортивно-оздоровительных мероприятий на свежем воздухе необходимо предусматривать открытые площадки и плоскостные сооружения, территориально связанные с объектами, предназначенными для досуговой и физкультурно-оздоровительной деятельности МГН.

Открытые площадки и плоскостные сооружения на озелененных земельных участках могут быть объединены в группы плоскостных функциональных элементов, наборы которых в зависимости от конкретных условий можно выбирать из перечня, приведенного в таблице 6.9.

Дополнительно следует предусматривать помещение или место площадью не менее 4 м<sup>2</sup> для хранения уличных кресел-колясок или других ассистивных устройств.

(абзац введен [Изменением N 1](#), утв. Приказом Минстроя России от 30.12.2015 N 970/пр)



Таблица 6.9

## Физкультурно-спортивные площадки

Наименование спортивных площадок	Площади площадок, м <sup>2</sup> , при расчетной численности посетителей, чел.		
	20 - 30	30 - 50	50 - 100
Городки	375 (15 x 5 м)	375 (15 x 25 м)	375 (15 x 25 м)
Площадка для бадминтона	120 (8 x 15 м)	120 (8 x 15 м)	120 (8 x 15 м)
Площадка для мини-волейбола	128 (8 x 16 м)	-	-
Площадка для волейбола	-	360 (15 x 24 м)	360 (15 x 24 м)
Площадка для настольного тенниса	35 (4,5 x 7,8 м)	35 (4,5 x 7,8 м)	35 (4,5 x 7,8 м)
Гимнастический городок	-	150	300
Площадка для мини-футбола	-	-	450 (18 x 25 м)

(обязательное)

### ТРЕБОВАНИЯ К АКУСТИКЕ ПОМЕЩЕНИЙ

Таблица А.1

Наибольшие уровни звукового давления, возникающего в помещениях, и допустимые уровни звукового давления, проникающего в помещения

Помещения	Наибольший уровень звукового давления, дБ, возникающего в помещениях	Допустимый уровень звукового давления, дБ, проникающего в помещения
1. Зрительный зал, зал-аудитория, звукоаппаратная	95	35
2. Фойе, гостиная, курительная, бильярдная	85	45
3. Сцена	95	30
4. Кинопроекционная	80	50
5. Речевая кабина	80	25
6. Комнаты для работы кружков, репетиционный зал	85	35
7. Танцевальный зал	95	50
8. Читальный зал	70	35

Таблица А.2

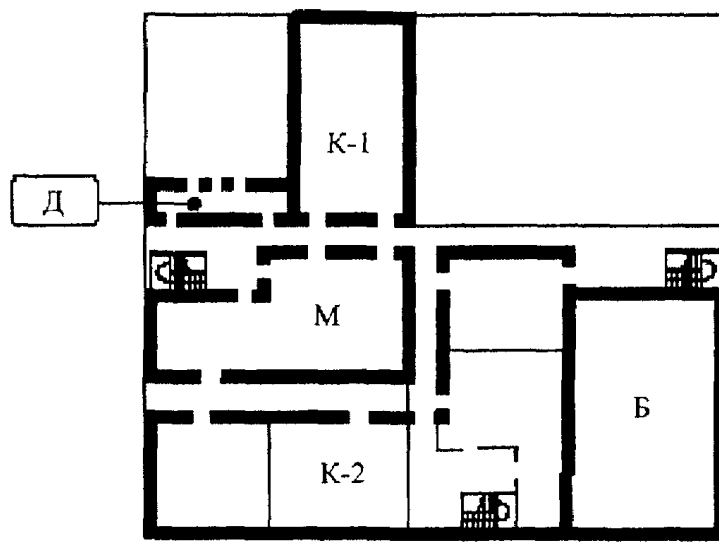
Допустимые уровни звукового давления, дБ,  
проникающего в помещения

Помещения	Среднегеометрическая частота октавных полос, Гц								Уровень звука, дБА
	63	125	250	500	1000	2000	4000	8000	
	Уровень звукового давления, дБ								
1. Спортивные залы, предназначенные для видов спорта, требующих музыкального сопровождения	71	61	54	49	45	42	40	38	50
2. Остальные спортивные залы, залы для подготовительных занятий и залы крытых бассейнов	79	70	63	58	55	52	50	49	60
3. Методические кабинеты, учебные классы	63	52	45	39	35	32	30	28	40

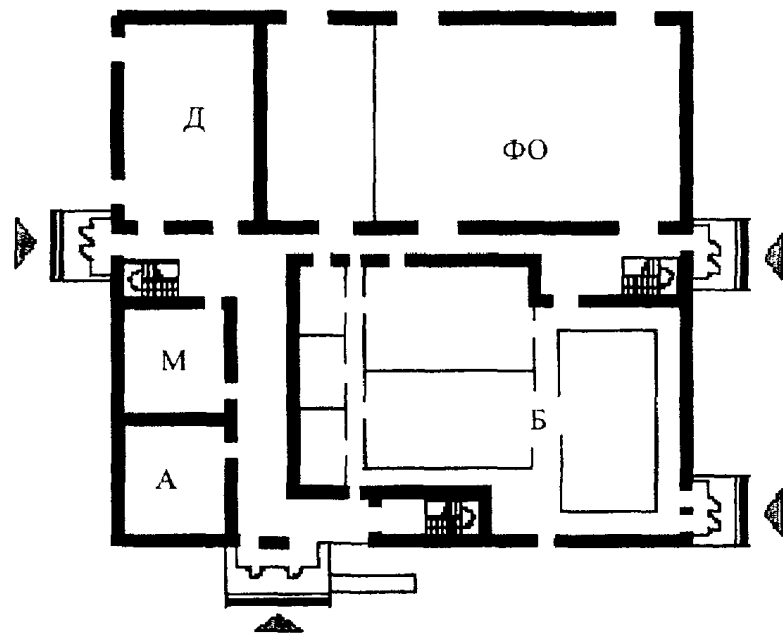
Приложение Б  
(рекомендуемое)

ПРИМЕР ПРОЕКТНОГО РЕШЕНИЯ ДОСУГОВО-ОЗДОРОВИТЕЛЬНОГО ЦЕНТРА

2-й этаж



1-й этаж



Группа помещений:

Д - досугово-развлекательная

М - методическая

ФО - физкультурно-оздоровительная

Б - бассейновая

А - административно-хозяйственная

К-1 - лекционно-кружковая

К-2 - библиотечно-компьютерная

Примечание. Наборы и площади помещений функциональных групп приведены в [таблицах 6.1 - 6.3, 6.5 - 6.8.](#)

#### БИБЛИОГРАФИЯ

(введено [Изменением N 1](#), утв. Приказом Минстроя России от 30.12.2015 N 970/пр)

---

В официальном тексте документа, видимо, допущена опечатка: Градостроительный кодекс Российской Федерации имеет номер 190-ФЗ, а не 191-ФЗ.

---

[1] Федеральный [закон](#) от 29 декабря 2004 г. N 191-ФЗ "Градостроительный кодекс Российской Федерации"

[2] Федеральный [закон](#) РФ от 22 июля 2008 г. N 123-ФЗ "Технический регламент о требованиях пожарной безопасности" с изменениями и дополнениями

[3] Федеральный [закон](#) РФ от 30 декабря 2009 г. N 384-ФЗ "Технический регламент о безопасности зданий и сооружений"

[4] Федеральный [закон](#) РФ от 30 марта 1999 г. N 52-ФЗ "О санитарно-эпидемиологическом благополучии населения"

---

В официальном тексте документа, видимо, допущена опечатка: Федеральный закон от 23.11.2009 имеет название "Об энергосбережении и о повышении энергетической эффективности и о внесении изменений в отдельные законодательные акты Российской Федерации".

---

[5] Федеральный [закон](#) РФ от 23 ноября 2009 г. "О энергосбережении и повышении энергетической эффективности"

[6] Федеральный [закон](#) от 3 мая 2012 г. N 46-ФЗ "О ратификации конвенции о правах инвалидов"

---

В официальном тексте документа, видимо, допущена опечатка: СП 31-112-2004 имеет название "Физкультурно-спортивные залы".

---

[7] [СП 31-112-2004](#) "Архитектурно-спортивные залы. Часть 1"

[8] [СП 31-113-2004](#) "Бассейны для плавания"

[9] [СП 31-115-2006](#) "Открытые плоскостные физкультурно-спортивные сооружения".

---