

Одобен и рекомендован к применению  
Письмом Госстроя РФ  
от 25 мая 2000 г. N ЛБ-2218/9

## СИСТЕМА НОРМАТИВНЫХ ДОКУМЕНТОВ В СТРОИТЕЛЬСТВЕ

### СВОД ПРАВИЛ ПО ПРОЕКТИРОВАНИЮ И СТРОИТЕЛЬСТВУ

#### ЗДАНИЯ СУДОВ ОБЩЕЙ ЮРИСДИКЦИИ

##### СП 31-104-2000

Список изменяющих документов  
(в ред. [Изменения N 1](#), утв. Постановлением Госстроя РФ  
от 26.05.2003 N 43)

Дата введения  
1 августа 2000 года

Разработан Центром методологии нормирования и стандартизации в строительстве (ГП ЦНС) и группой специалистов.

Согласован Главным управлением Государственной противопожарной службы МВД России письмом от 04.04.2000. N 9-24/146.

Утвержден Приказом Судебного департамента при Верховном Суде Российской Федерации от 2 декабря 1999 г. N 154.

С введением в действие СП 31-104-2000 "Здания судов общей юрисдикции" утрачивают силу "Временные ведомственные нормативы (рекомендации) по проектированию судов", 1995 г. (в ред. [Изменения N 1](#), утв. Постановлением Госстроя РФ от 26.05.2003 N 43)

#### ВВЕДЕНИЕ

Свод правил "Здания судов общей юрисдикции" выполнен в соответствии с требованиями [СНиП 10-01-94](#) "Система нормативных документов в строительстве. Основные положения" и является документом, развивающим и дополняющим [СНиП 2.08.02-89\\*](#) "Общественные здания и сооружения".

(в ред. [Изменения N 1](#), утв. Постановлением Госстроя РФ от 26.05.2003 N 43)

---

В официальном тексте документа, видимо, допущена опечатка: возможно, имеется в виду [статья 30](#) Уголовно-процессуального кодекса РФ, а не Федерального закона от 18.12.2001 N 177-ФЗ.

---

Свод правил разработан на базе данных о составе помещений зданий судов, о функциональных связях между помещениями этих зданий и инженерно-технических требований к ним, имевшихся в документе "Временные ведомственные нормативы (рекомендации) по проектированию зданий судов", утвержденных в 1995 г. и пересмотренных в 1999 г. Управлением капитального строительства и эксплуатации зданий и сооружений Судебного департамента при Верховном Суде Российской Федерации на основании [статьи 8](#) и [статьи 30](#) Федерального закона от 18 декабря 2001 г. N 177-ФЗ "О введении в действие Уголовно-процессуального кодекса Российской Федерации", с учетом замечаний и предложений Совета судей Российской Федерации, а также с учетом предложений по созданию надлежащих условий для рассмотрения судами уголовных дел, безопасности участников судебных процессов и несения службы личным составом караулов внутренних войск и конвоев милиции, изложенных в совместном информационном Письме от 03.02.1993 г.: N 5-63-96 Министерства юстиции Российской Федерации; N 11-нк/7 Верховного Суда Российской Федерации; N 1/483 Министерства внутренних дел Российской Федерации.

(в ред. [Изменения N 1](#), утв. Постановлением Госстроя РФ от 26.05.2003 N 43)

Разработан коллективом специалистов: канд. архитектуры Викторова Л.А. - руководитель

работы (ГП ЦНС), канд. архитектуры Лернер И.И. (ЦНИИЭП им. Б.С. Мезенцева), Председатель Верховного Суда Российской Федерации Лебедев В.М., Генеральный директор Судебного департамента при Верховном Суде Российской Федерации Гусев А.В., Чернявский В.С., Воронов В.А., Обарчук А.А., Перепеченов А.Я., Свиридов Г.М., Кузьмин Е.А., Целик А.М., Васюков Е.В., Алпатов Д.А., Хрулева З.В., Ватагин Е.И. (Судебный департамент при Верховном Суде Российской Федерации), Сидоренко Ю.И., Драченев А.С. (Совет Судей Российской Федерации), при участии канд. архитектуры Гарнеца А.М. (ИОЗ), Марасановой С.В. (Московский областной суд), Аверина М.Г. (Архангельский областной суд), Сурвилло Ю.М. (Управление Судебного департамента в Московской области), Шутилина Ю.А. (Управление Судебного департамента в Тамбовской области), компьютерная графика Лежава Г.С. (Московский архитектурный институт).  
(абзац в ред. [Изменения N 1](#), утв. Постановлением Госстроя РФ от 26.05.2003 N 43)

## 1. ОБЛАСТЬ ПРИМЕНЕНИЯ

1.1. Настоящий Свод правил распространяется на проектирование вновь сооружаемых и реконструируемых зданий верховных судов республик, краевых, областных и равных им судов, городских и районных судов (далее по тексту - "здания судов"), размещаемых в населенных пунктах (в соответствии со [СНиП 2.07.01](#)).

(п. 1.1 в ред. [Изменения N 1](#), утв. Постановлением Госстроя РФ от 26.05.2003 N 43)

## 2. НОРМАТИВНЫЕ ССЫЛКИ

[СНиП 10-01-94\\*](#). Система нормативных документов в строительстве. Основные положения  
[СНиП 2.04.01-85\\*](#). Внутренний водопровод и канализация зданий  
[СНиП 2.04.05-91\\*](#). Отопление, вентиляция и кондиционирование  
[СНиП 2.07.01-89\\*](#). Градостроительство. Планировка и застройка городских и сельских поселений  
[СНиП 2.08.02-89\\*](#). Общественные здания и сооружения  
[СНиП 21-01-97\\*](#). Пожарная безопасность зданий и сооружений  
[СНиП 23-05-95](#). Естественное и искусственное освещение  
[НПБ 110-99](#). Перечень зданий, сооружений, помещений и оборудования, подлежащих защите автоматическими установками пожаротушения и автоматической пожарной сигнализацией  
[НПБ 104-95](#). Проектирование систем оповещения людей о пожаре в зданиях и сооружениях  
[ПУЭ](#) Минтопэнерго России  
[ГОСТ Р 50571.1-93](#) (МЭК 364-1-72, МЭК 364-2-70). Электроустановки зданий. Основные положения  
[СНиП 35-01-2000](#). Доступность зданий и сооружений для маломобильных групп населения (абзац введен [Изменением N 1](#), утв. Постановлением Госстроя РФ от 26.05.2003 N 43)  
[СП 35-101-2001](#). Проектирование зданий и сооружений с учетом доступности для маломобильных групп населения. Общие положения (абзац введен [Изменением N 1](#), утв. Постановлением Госстроя РФ от 26.05.2003 N 43)  
[СП 35-103-2001](#). Общественные здания и сооружения, доступные маломобильным посетителям (абзац введен [Изменением N 1](#), утв. Постановлением Госстроя РФ от 26.05.2003 N 43)  
[СП 35-104-2001](#). Здания и помещения с местами труда для инвалидов (абзац введен [Изменением N 1](#), утв. Постановлением Госстроя РФ от 26.05.2003 N 43)  
[НПБ 88-2001](#). Установки пожаротушения и сигнализации. Нормы и правила проектирования. (абзац введен [Изменением N 1](#), утв. Постановлением Госстроя РФ от 26.05.2003 N 43)

## 3. ОБЩИЕ ПОЛОЖЕНИЯ

3.1. Площадь и состав помещений в зданиях судов определяются исходя из численного состава судей, формируемого в соответствии с совместным Постановлением Министра труда Российской Федерации и Министра юстиции Российской Федерации от 27.06.1996 N 416/06-74-125

"Об утверждении норм нагрузки судей, судебных исполнителей и работников аппарата районного (городского) суда", или заданного числа и назначения (для слушания гражданских или уголовных дел) залов судебных заседаний.

(в ред. [Изменения N 1](#), утв. Постановлением Госстроя РФ от 26.05.2003 N 43)

3.2. Здания районных (городских) судов проектируются, как правило, с подвальным этажом. Число этажей устанавливается в задании на проектирование с учетом градостроительных условий размещения здания.

(в ред. [Изменения N 1](#), утв. Постановлением Госстроя РФ от 26.05.2003 N 43)

3.3. Высота этажа здания суда принимается, как правило, 3,3 м от пола до пола. Высоту залов судебных заседаний площадью более 50 м<sup>2</sup> допускается принимать 3,6 - 4,2 м от пола до пола. При назначении высоты этажа следует учитывать, что залы судебных заседаний должны иметь перепады отметок пола, установленные в [5.7](#) данного документа.

3.4. Входы в здание должны быть на отметке, превышающей планировочный уровень земли не менее чем на 15 см.

3.5. Для обеспечения доступности здания и его элементов для маломобильных посетителей и работников суда следует соблюдать комплекс правил, изложенный в [СНиП 35-01](#), [СП 35-101](#), [СП 35-103](#), [СП 35-104](#).

(в ред. [Изменения N 1](#), утв. Постановлением Госстроя РФ от 26.05.2003 N 43)

3.6. Подсчет общей, полезной и расчетной площадей, строительного объема, площади застройки и этажности зданий судов следует проводить в соответствии с правилами, изложенными в [приложении 3](#) СНиП 2.08.02.

3.7. Службы судов, обслуживающие посетителей (канцелярии, архивы и т.д.), а также комнаты для приема посетителей должны располагаться на нижних этажах.

(п. 3.7 введен [Изменением N 1](#), утв. Постановлением Госстроя РФ от 26.05.2003 N 43)

#### 4. ТРЕБОВАНИЯ К РАЗМЕЩЕНИЮ ЗДАНИЯ СУДА И УЧАСТКУ

4.1. Размещение зданий судов на территории города (городского района) следует осуществлять в соответствии с генеральным планом города (района) и утвержденными территориальными нормативными документами, действующими в данном регионе.

4.2. Размер территории участка для здания суда определяется исходя из особенности застройки городского района, где предполагается размещение здания суда, с учетом зонирования участка и застройки каждой зоны, обеспечения технического обслуживания здания по его периметру, обеспечения проезда пожарных машин.

(в ред. [Изменения N 1](#), утв. Постановлением Госстроя РФ от 26.05.2003 N 43)

Размеры земельных участков рекомендуется принимать по СНиП 2.07.01 ([приложение 7](#)).

(абзац в ред. [Изменения N 1](#), утв. Постановлением Госстроя РФ от 26.05.2003 N 43)

4.3. Площадь застройки здания должна составлять, как правило, не менее 25% площади участка.

4.4. Генеральный план участка должен включать в себя помимо основной еще две функциональные зоны: общественную (распределительную) и служебную (служебный двор).

4.5. Общественная зона примыкает к главному входу в здание суда. В ее планировке должны быть предусмотрены: примыкание к городской улице (магистрале, проезду), удобная связь с остановками общественного транспорта, стоянки для личного автотранспорта сотрудников и посетителей, пешеходные дорожки с шириной и уклонами, обеспечивающими доступность территории и здания суда для инвалидов, передвигающихся в креслах-колясках, места отдыха для посетителей в соответствии с правилами, изложенными в [СНиП 35-01](#).

(в ред. [Изменения N 1](#), утв. Постановлением Госстроя РФ от 26.05.2003 N 43)

4.6. Размер стоянки для личного автотранспорта рекомендуется определять исходя из расчета не менее 1 машино-места на 10 сотрудников. Количество машино-мест для посетителей устанавливается в зависимости от уровня автомобилизации населенного пункта (района), определяемого на расчетный срок. 10% общего числа мест на автостоянке должно быть предусмотрено для транспортных средств инвалидов в соответствии с правилами, изложенными в [СНиП 35-01](#).

(в ред. [Изменения N 1](#), утв. Постановлением Госстроя РФ от 26.05.2003 N 43)

4.7. Служебная зона (служебный двор) должна примыкать к специальному входу в здание суда для подсудимых. Она должна иметь контролируемый въезд для специального транспорта, доставляющего подсудимых, сплошное ограждение высотой не менее 2,5 м, исключающее доступ посторонних лиц на территорию служебного двора, а также наблюдение за происходящим на дворе с улицы.

4.8. В служебной зоне должно быть предусмотрено место для гаража служебных автомашин и площадка для установки мусоросборников.

Тип и количество автомашин устанавливаются в задании на проектирование.

Площадка для установки мусоросборников должна иметь бетонное или асфальтовое покрытие, ограниченное бордюром и зелеными насаждениями по периметру. К ней должен быть обеспечен удобный подъезд для автотранспорта.

Размер площадки устанавливается в зависимости от числа мусоросборников, которое принимается в зависимости от принятого для данной местности способа удаления мусора.

## 5. ФУНКЦИОНАЛЬНЫЕ ГРУППЫ ПОМЕЩЕНИЙ И ИХ ВЗАИМОСВЯЗЬ

5.1. Помещения зданий судов делятся на следующие функциональные группы:

залы судебных заседаний с сопутствующими помещениями;

(в ред. [Изменения N 1](#), утв. Постановлением Госстроя РФ от 26.05.2003 N 43)

рабочие помещения судей;

рабочие помещения для работников, осуществляющих техническое обеспечение деятельности суда;

(ред. [Изменения N 1](#), утв. Постановлением Госстроя РФ от 26.05.2003 N 43)

помещения для подсудимых и конвоя;

помещения обслуживающего назначения;

(в ред. [Изменения N 1](#), утв. Постановлением Госстроя РФ от 26.05.2003 N 43)

помещения вспомогательного назначения.

(абзац введен [Изменением N 1](#), утв. Постановлением Госстроя РФ от 26.05.2003 N 43)

### Залы судебных заседаний

5.2. Число залов судебных заседаний определяется исходя из числа судей.

По назначению залы судебных заседаний подразделяются на залы для рассмотрения уголовных и гражданских дел.

Число и площадь залов судебных заседаний в районных и городских судах рекомендуется принимать по таблице 1.

(в ред. [Изменения N 1](#), утв. Постановлением Госстроя РФ от 26.05.2003 N 43)

Таблица 1

### Число и площадь залов судебных заседаний в районных и городских судах

(в ред. [Изменения N 1](#),

утв. Постановлением Госстроя РФ от 26.05.2003 N 43)

Назначение залов судебных заседаний	Число мест для публикации в зале	Площадь зала, м <sup>2</sup>	Число залов судебных заседаний при числе судей, чел.									
			1	2	3	4	5	6	7	8	9	10
Для гражданских	20	40	-	-	1	1	1	2	2	2	2	2
	30	48	-	1	-	1	1	1	2	2	2	2

дел												
Для уголовных дел	40	60	1	1	1	1	1	1	1	2	2	2
	60	70	-	-	-	-	1	1	1	1	2	2
	90	110 (135) <*>	-	-	1	1	1	1	1	1	1	2
Всего залов			1	2	3	4	5	6	7	8	9	10
Всего мест для публики			40	70	150	180	240	260	290	330	390	480
<*> При увеличенном числе участников процесса.												

Таблица 1а

Число и площадь залов судебных заседаний в верховных судах республик, краевых, областных и равных им судах (табл. 1а введена [Изменением N 1](#), утв. Постановлением Госстроя РФ от 26.05.2003 N 43)

Назначение залов судебных заседаний	Число мест для публики в зале	Площадь зала, м2	Примерное число залов судебных заседаний при числе судей, чел.	
			до 35	36 и более
Для гражданских дел	40	60	2	определяется заданием на проектирование
	20	40	1	
Для уголовных дел	60	не менее	2	
	40	110	1	
	20	80	2	
	40			
Зал для заседаний президиума суда	-	48	1	
Всего залов			9	

Примечание. В каждом конкретном случае число залов судебных заседаний, в том числе и с участием в процессе присяжных заседателей, определяется заданием на проектирование в зависимости от числа судей.

Число и площадь залов судебных заседаний в республиканских, краевых, областных и равных им судах рекомендуется принимать по [таблице 1а](#).

(абзац введен [Изменением N 1](#), утв. Постановлением Госстроя РФ от 26.05.2003 N 43)

5.3. При размещении залов судебных заседаний в объемно-планировочной структуре здания следует учитывать, что они должны иметь удобную связь с помещениями для судей, помещениями для подсудимых и вестибюлем, через который публика попадает в залы заседаний.

5.4. В планировке зала судебных заседаний выделяют две основные зоны: процессуальную и зону для публики.

Процессуальная зона зала судебных заседаний для слушания уголовных дел включает:

подзону для размещения суда в составе судьи и судебных заседателей;

(в ред. [Изменения N 1](#), утв. Постановлением Госстроя РФ от 26.05.2003 N 43)

подзону для остальных участников процесса: прокурора, адвокатов, секретаря судебного заседания, с примыкающей к ней кафедрой свидетелей;

подзону для присяжных заседателей (в залах заседаний с участием в процессе присяжных

заседателей);

(абзац введен [Изменением N 1](#), утв. Постановлением Госстроя РФ от 26.05.2003 N 43)

подзону для подсудимых и конвоя.

Процессуальная зона зала для слушания гражданских дел включает подзону суда и подзону для истца и ответчика, адвокатов и секретаря судебного заседания.

5.5. Геометрические параметры зала судебных заседаний определяются исходя из числа мест для публики и размеров процессуальной зоны.

Число мест для публики в залах различного назначения рекомендуется принимать по 5.2 ([таблица 1](#)). Расстановка мест должна обеспечивать проход между рядами шириной не менее 45 см.

5.6. Глубина процессуальной зоны (при ширине зала от 6 до 9 м) составляет:

не менее 4,5 м в залах по гражданским делам с числом мест для публики 20 и 30;

не менее 5,5 м в залах по уголовным делам с числом мест для публики 40 и 60;

не менее 6,5 м в залах по уголовным делам с числом мест для публики 90, с учетом возможного увеличения числа участников процесса при рассмотрении сложных дел, а также числа подсудимых.

Глубина подзоны для суда (судьи и заседателей) должна быть не менее 2 м. Минимальная глубина подзоны для остальных участников процесса колеблется от 2,5 м (для залов с числом мест для публики 20) до 4,5 м (для залов с числом мест для публики 90 и удвоенным числом участников процесса).

Размер подзоны для подсудимых с конвоем зависит от предполагаемого числа подсудимых и числа рядов для их размещения, что должно определяться заданием на проектирование. Так, при числе подсудимых не более 5 размеры этой подзоны составляют 1 x 4 м, при числе подсудимых от 5 до 10 и размещением их в два ряда - 2 x 4 м и т.д.

5.7. Подзоны процессуальной зоны должны размещаться на разном уровне: уровень пола подзоны для суда (судьи и заседателей) должен на 45 см превышать уровень зала, а уровень пола для остальных участников процесса - на 15 см.

5.8. При числе подсудимых не более 10 подзона для подсудимых может быть размещена на одном уровне с подзоной для остальных участников процесса, или на уровне пола подзоны для публики. В первом случае подсудимые размещаются сбоку от суда, во втором - напротив суда. Места для адвокатов должны размещаться перед подзоной для подсудимых.

5.9. Подзона для подсудимых должна выделяться заградительной решеткой в соответствии с 8.3 данного документа и не должна примыкать к стене с оконными проемами.

5.10. Зал судебных заседаний для слушания гражданских дел должен иметь не менее трех отдельных входов - входы из совещательной и свидетельской комнат и вход для публики. Рекомендуется также устраивать служебный вход для судьи и заседателей, однако при невозможности его организации допускается вход суда в зал через совещательную комнату.

5.11. Зал судебных заседаний для слушания уголовных дел должен иметь входы, указанные в 5.10, и отдельный вход для подсудимых с конвоем. При входе для публики следует предусматривать место для установки малогабаритных металлообнаружителей типа "Гамма".

В залах для слушания уголовных дел зона для публики отделяется от процессуальной зоны барьером высотой 1 м.

В зданиях верховных судов республик, краевых, областных и равных им судов один из залов судебных заседаний следует проектировать с возможностью его использования в качестве конференц-зала.

(абзац введен [Изменением N 1](#), утв. Постановлением Госстроя РФ от 26.05.2003 N 43)

#### Сопутствующие помещения

5.12. К сопутствующим помещениям относятся: совещательные комнаты для суда и для присяжных заседателей, комната для свидетелей, комната для участников процесса (адвокатов и прокуроров), холл (кулуар) для публики, помещение аппаратной.

(в ред. [Изменения N 1](#), утв. Постановлением Госстроя РФ от 26.05.2003 N 43)

5.13. Совещательная комната должна иметь площадь не менее 12 м<sup>2</sup>, примыкать



непосредственно к залу заседаний со стороны процессуальной зоны и иметь отдельный вход из зала, расположенный таким образом, чтобы при своем передвижении судьи не вступали в контакт с публикой. Допускается организация второго входа в совещательную комнату из зоны рабочих помещений (кабинетов) судей при условии изоляции пути движения судей от публики. При совещательной комнате следует предусматривать санузел.

Совещательная комната для присяжных заседателей должна быть площадью не менее 36 м<sup>2</sup> и примыкать к подзоне присяжных заседателей в зале суда.

(абзац введен [Изменением N 1](#), утв. Постановлением Госстроя РФ от 26.05.2003 N 43)

5.14. Комната для свидетелей должна иметь площадь не менее 12 м<sup>2</sup>, примыкать к залу суда непосредственно или через шлюз и располагаться таким образом, чтобы путь от входа в зал до кафедры свидетелей был наиболее коротким. Допускается в отдельных случаях связь между свидетельской комнатой и залом судебных заседаний через коридор. Необходимо также предусмотреть возможность создания условий, исключающих визуальное наблюдение свидетелей другими участниками судебного процесса.

(в ред. [Изменения N 1](#), утв. Постановлением Госстроя РФ от 26.05.2003 N 43)

5.15. Помещение аппаратной рекомендуется размещать при залах судебных заседаний площадью свыше 50 м<sup>2</sup>. Оно предназначается для размещения аппаратуры звукозаписи и звуковоспроизведения, а также для размещения диапроектора, эпидиаскопа или другой аппаратуры, обеспечивающей демонстрацию документов на экране. Площадь аппаратной - 9 - 12 м<sup>2</sup>. Экран должен располагаться на стене зала, доступной для обозрения как судьями, так и публикой.

5.16. Число помещений для участников процесса (прокуроров и адвокатов) определяется из расчета: одно помещение на 2 - 3 зала судебных заседаний. Площадь этих помещений следует принимать по таблице 2. Допускается число помещений для участников процесса принимать соответствующим числу залов судебных заседаний, что устанавливается в задании на проектирование. В этом случае помещения для прокурора и адвокатов рекомендуется размещать так, чтобы они примыкали к залу судебных заседаний.

Таблица 2

Число и площадь комнат для участников процесса

Число залов судебных заседаний	Число и суммарная площадь комнат для участников процесса			
	комнаты для прокуроров		комнаты для адвокатов	
	число	м <sup>2</sup>	число	м <sup>2</sup>
1 - 2	1	12	1	12
3	1	18	2	24
4	2	24	2	24
5	2	30	3	36
6	2	36	3	36
7	3	42	4	48
8	3	48	4	48
9	4	54	5	60
10 и более	4	66	5	60

5.17. Холлы для публики рекомендуется располагать таким образом, чтобы они примыкали к залам судебных заседаний со стороны подзоны для публики. Площадь холлов (кулуаров), примыкающих к залам судебных заседаний, следует принимать из расчета 0,3 - 0,4 м<sup>2</sup> на одно место для публики в зале.

#### Рабочие помещения судей

5.18. Группа рабочих помещений судей включает:

- кабинет председателя суда с комнатой отдыха (при числе судей 4 и более) и приемной, в которой предусматривается рабочее место секретаря;

- кабинеты судей с приемными, в которых предусматриваются рабочие места для секретарей судебных заседаний и помощников судей;

Абзац исключен. - [Изменение N 1](#), утв. Постановлением Госстроя РФ от 26.05.2003 N 43.

- кабинет заместителя (помощника) председателя суда;

(в ред. [Изменения N 1](#), утв. Постановлением Госстроя РФ от 26.05.2003 N 43)

- комнату консультанта по организационной и кадровой работе (в судах с числом судей 11 и более).

5.19. Группу рабочих помещений судей рекомендуется размещать вблизи лестнично-лифтовых узлов для обеспечения их доступности для посетителей.

Кроме того, эта группа помещений должна иметь удобную связь с канцелярской группой помещений.

5.20. Для посетителей должны предусматриваться помещения ожидания. В качестве помещений ожидания могут использоваться коридоры и примыкающие к ним холлы, при этом в их габаритах следует предусматривать возможность установки мест для сидения.

Места ожидания для посетителей предусматриваются из расчета 8 - 10 мест на кабинет судьи и 12 - 20 на помещение канцелярии.

5.21. Площадь рабочих помещений судей рекомендуется принимать по таблице 3.

Таблица 3

Площадь рабочих помещений судей  
(таблица 3 в ред. [Изменения N 1](#), утв. Постановлением  
Госстроя РФ от 26.05.2003 N 43)

Помещения	Площадь помещения, м <sup>2</sup> , при числе судей, чел.				
	В районных (городских) судах			В верховных судах республик, краевых, областных и равных им судах	
	До 5	5 - 7	8 и более	до 30	31 и более
Кабинет председателя суда	18 - 24	24 - 30	не менее 30	36 - 48	48 - 60
Комната отдыха председателя				18	
Приемная председателя суда	18	18 - 24	не менее 24	не менее 24	



Кабинет заместителя председателя суда	18	18	18 - 24	30	36
Кабинет помощника председателя суда	12 - 18	12 - 18	12 - 18	12 - 18	
Кабинет судьи	18	18	18 - 24	18 - 24	
Кабинет помощника судьи	12	12	12	15	18
Приемная судьи	18	18	18	-	-

#### Рабочие помещения технического аппарата суда

5.22. Рабочие помещения технического аппарата суда включают: отдел делопроизводства, комнаты судебных приставов по обеспечению установленного порядка деятельности судов, кабинеты начальника отдела делопроизводства, старшего судебного пристава, администратора суда, помещения архивов, экспедиции и машбюро, кабинет кодификации (библиотеку юридической литературы), кабинет консультанта-кодификатора, а также кладовые для хранения вещественных доказательств, для арестованного оружия и имущества.

(в ред. [Изменения N 1](#), утв. Постановлением Госстроя РФ от 26.05.2003 N 43)

5.23. Помещения отдела делопроизводства рекомендуется размещать в едином блоке на первом этаже здания суда.

(в ред. [Изменения N 1](#), утв. Постановлением Госстроя РФ от 26.05.2003 N 43)

В судах с числом судей 4 и более следует предусматривать единые помещения для отдела делопроизводства по уголовным и гражданским делам.

(в ред. [Изменения N 1](#), утв. Постановлением Госстроя РФ от 26.05.2003 N 43)

Площадь помещения отдела делопроизводства следует принимать из расчета 8 м<sup>2</sup> на одного сотрудника.

(в ред. [Изменения N 1](#), утв. Постановлением Госстроя РФ от 26.05.2003 N 43)

При оснащении рабочих мест компьютерами или другим крупногабаритным оборудованием площадь помещений допускается увеличивать в соответствии с техническими условиями на эксплуатацию этого оборудования.

5.24. В помещении отдела делопроизводства должно быть предусмотрено место для приема посетителей. Оно отделяется барьером. В помещении отдела делопроизводства следует предусматривать одно - два рабочих места для адвокатов (для ознакомления их с материалами судебных дел, находящихся в отделе делопроизводства). Возможны варианты планировки, когда прием посетителей сотрудниками отдела делопроизводства (секретарями суда) осуществляется через окно, расположенное в стене, смежной со специальным холлом для посетителей.

(в ред. [Изменения N 1](#), утв. Постановлением Госстроя РФ от 26.05.2003 N 43)

5.25. В судах с числом судей 11 и более рекомендуется предусматривать отдельные помещения для ознакомления с делами прокуроров и адвокатов. Желательно размещать их смежно с отделом делопроизводства, предусматривая их сообщение через окно, однако при наличии в суде специальной должности секретаря (делопроизводителя) эти помещения могут размещаться в других местах на первом этаже здания.

(в ред. [Изменения N 1](#), утв. Постановлением Госстроя РФ от 26.05.2003 N 43)

5.26. Комнаты судебных приставов по обеспечению установленного порядка деятельности судов рекомендуется предусматривать на одно - два рабочих места, площадью не менее 10 м<sup>2</sup> на одного судебного пристава.

5.27. Кабинеты для начальника отдела делопроизводства, администратора суда и для старшего судебного пристава по обеспечению установленного порядка деятельности судов должны иметь площадь 15 - 18 м<sup>2</sup>.

(в ред. [Изменения N 1](#), утв. Постановлением Госстроя РФ от 26.05.2003 N 43)

5.28. Для архивов в зданиях судов следует предусматривать отдельные помещения:

- для архива текущих дел - из расчета 4 м<sup>2</sup> на одного судью, но не менее 9 м<sup>2</sup>;

- для архива оконченных производством дел - из расчета 6 м2 на одного судью на первом этаже здания суда.

(в ред. [Изменения N 1](#), утв. Постановлением Госстроя РФ от 26.05.2003 N 43)

5.29. Помещение для экспедиции следует предусматривать в судах с 4 судьями и более. Ее площадь назначается из расчета 6 м2 на работающего в комнате, но не менее 12 м2.

5.30 исключен. - [Изменение N 1](#), утв. Постановлением Госстроя РФ от 26.05.2003 N 43.

5.31. Рекомендуется предусматривать отдельные помещения для множительной техники и компьютеров с площадью, определяемой в соответствии с техническими условиями на эксплуатацию этой техники, но не менее 12 м2.

5.32. Площадь кладовой вещественных доказательств определяется в задании на проектирование в зависимости от числа залов судебных заседаний по слушанию уголовных дел, но должна составлять не менее 18 м2.

5.33. Площадь кладовой для хранения имущества, изъятого при производстве ареста, определяется в задании на проектирование, но должна составлять не менее 10 м2.

5.34. Площадь кабинета кодификации (библиотеки юридической литературы) следует принимать, м2:

18 - при числе судей 1 и 2,

24 - при числе судей 3 - 5,

30 - при числе судей 6 - 7,

40 - при числе судей 8 и более.

Смежно с кабинетом кодификации рекомендуется размещать кабинет консультанта-кодификатора площадью 12 м2 .

#### Группа помещений для подсудимых и конвоя

5.35. Группа помещений для подсудимых и конвоя включает: камеры для подсудимых, помещения для конвоя и санитарный узел.

Эту группу помещений следует размещать таким образом, чтобы она имела непосредственную связь со служебным входом в здание, а путь подсудимых от камер до зала судебных заседаний по слушанию уголовных дел был изолированным, он должен проходить по отдельным лестницам и коридорам.

Допускается размещение группы помещений для подсудимых в подвальном этаже здания.

5.36. Камеры для подсудимых предусматриваются из расчета 3 камеры на каждый зал судебных заседаний для рассмотрения уголовных дел. Площадь каждой камеры - 4 м2. По заданию на проектирование число камер может быть увеличено для обеспечения отдельного размещения мужчин и женщин, взрослых и несовершеннолетних, а также изолированного содержания лиц, которым запрещено общение между собой.

(в ред. [Изменения N 1](#), утв. Постановлением Госстроя РФ от 26.05.2003 N 43)

5.37. Площадь помещения для конвоя принимается 12 м2 при числе камер до 10 и 18 м2 - при числе камер более 10.

#### Помещения обслуживающего назначения

(в ред. [Изменения N 1](#), утв. Постановлением Госстроя РФ от 26.05.2003 N 43)

5.38. В состав помещений вспомогательного и обслуживающего назначения входят: вестибюль с гардеробом, помещения для охраны здания, буфет или комната приема пищи, помещение для завхоза, ремонтные мастерские, кладовая оборудования, инвентарные кладовые, помещения для водителей, комната психологической разгрузки, санитарные узлы.

5.39. Площадь вестибюля определяется из расчета 0,22 м2 на каждое место для публики в залах судебных заседаний плюс 20 м2 в зданиях судов с числом судей до четырех и плюс 10 м2 на каждые четырех судей сверх этого количества.

Площадь гардероба при вестибюле определяется из расчета 0,1 м2 на один крючок. Количество крючков на вешалках принимается равным общему количеству работающих в здании

суда. Допускается устройство гардероба для посетителей, которое рекомендуется рассчитывать на суммарное число мест для публики в залах судебных заседаний.

5.40. В зданиях судов с 5 судьями и более следует предусматривать буфеты из расчета одно посадочное место на 4 - 5 сотрудников. Площадь помещения для приема пищи принимается из расчета 1,4 м<sup>2</sup> на одно посадочное место, но не менее 12 м<sup>2</sup>; площади раздаточной, подсобных помещений буфета и моечной столовой посуды рассчитываются в соответствии с нормативами на проектирование предприятий общественного питания.

В зданиях судов с числом судей от 1 до 4 включительно рекомендуется предусматривать комнату для приема пищи. Ее площадь следует определять из расчета 1 м<sup>2</sup> на сотрудника, но не менее 15 м<sup>2</sup>. Комната приема пищи должна быть оборудована мойкой, стационарным кипятильником, электрической плитой, холодильником.

5.41. Помещения для социально-психологической реабилитации рекомендуется предусматривать в зданиях судов с числом судей 8 и более. Состав помещений устанавливается в задании на проектирование, их площадь должна быть не менее 24 м<sup>2</sup>. Размещать помещения социально-психологической разгрузки рекомендуется в наиболее "тихой" зоне здания, в удалении от основных людских потоков и с учетом расположения здания суда относительно транспортных магистралей.

5.42. Для обеспечения эксплуатации зданий судов должны предусматриваться хозяйственные помещения и кладовые. Их площадь определяется в соответствии с расчетной (нормируемой) площадью здания суда по таблице 4.

Таблица 4

Площадь хозяйственных помещений

Помещения	Площадь помещения, м <sup>2</sup> , при расчетной (нормируемой) площади здания, тыс. м <sup>2</sup>		
	до 1	1,5	2 и более
Комната завхоза	12	12	18
Столярная мастерская	24	24	36
Электромеханическая и слесарная мастерская	18	18	24
Мастерская оргтехники	18	18	24
Кладовые оборудования (суммарно)	18	24	36

5.43. Помещения для охраны здания рекомендуется размещать вблизи главного входа. В состав этих помещений следует включать: общую комнату для состава караула, комнату начальника караула и его помощников; комнату приема пищи и санузел. Площадь комнаты начальника караула должна быть не менее 12 м<sup>2</sup>, площадь комнаты для состава караула определяется из расчета 4,5 м<sup>2</sup> на караульного, но не менее 15 м<sup>2</sup>, комната приема пищи проектируется в соответствии с 5.40.

5.44. На каждом этаже следует предусматривать кладовую уборщицы из расчета 3 м<sup>2</sup> на 1000 м<sup>2</sup> площади здания, но не менее 1,5 м<sup>2</sup> каждая.

5.45. Санитарные узлы рекомендуется предусматривать на каждом этаже здания суда, они должны быть отдельные для сотрудников и посетителей. Количество приборов в санитарных узлах для сотрудников принимается из расчета: один унитаз на 30 женщин и один унитаз и один писсуар - на 45 мужчин. Соотношение численности мужчин и женщин определяется заданием на проектирование. При количестве сотрудников на этаже менее 10 допускается размещать санузлы для сотрудников через этаж.

Количество приборов в санитарных узлах для посетителей следует принимать из расчета 2 унитаза на 50 женщин и один унитаз и 2 писсуара на 120 мужчин. Количество посетителей принимается равным количеству мест для публики в залах судебных заседаний. Число мужчин и женщин допускается принимать равным или по заданию на проектирование. На этаже, где предполагается наибольшее количество мест для публики в залах судебных заседаний, в одном из санузлов должна быть предусмотрена кабина для инвалидов, пользующихся для передвижения креслом-коляской. Санузел при совещательной комнате присяжных заседателей оборудуется двумя унитазами, расположенными в кабинах, выполненных из звукоизолирующих материалов, и одним умывальником.

(в ред. [Изменения N 1](#), утв. Постановлением Госстроя РФ от 26.05.2003 N 43)

Санузлы для конвоя при помещениях для подсудимых, при помещениях для охраны здания и при совещательных комнатах оборудуются одним унитазом и одним умывальником.

Входы в санузлы для сотрудников и посетителей должны предусматриваться через тамбур с samozакрывающейся дверью.

5.46. Для рабочих, обслуживающих инженерные системы здания, ремонтников и уборщиц может быть устроен гардероб домашней и рабочей одежды из расчета 1,2 м<sup>2</sup> на человека с умывальной или душевой на одну - две сетки.

5.47. Примерная схема планировки зала заседаний с участием в процессе присяжных заседателей дана в [Приложении А](#).

(в ред. [Изменения N 1](#), утв. Постановлением Госстроя РФ от 26.05.2003 N 43)

Помещения вспомогательного назначения  
(подраздел введен [Изменением N 1](#),  
утв. Постановлением Госстроя РФ от 26.05.2003 N 43)

5.48. В состав помещений вспомогательного назначения входят: помещения бухгалтерии, отделов: кадров, материально-технического обеспечения, судебной статистики и правовой информатизации, делопроизводства, обеспечения судопроизводства и др.

5.49. Площади помещений бухгалтерии, отделов: кадров, материально-технического обеспечения, судебной статистики и правовой информатизации, делопроизводства, обеспечения судопроизводства и других определяются исходя из численности работников, устанавливаемой в задании на проектирование, и оснащения рабочих мест компьютерами и другим оборудованием.

## 6. ЛИФТЫ

6.1. Пассажирские лифты следует устанавливать в зданиях судов высотой 3 этажа и более.

6.2. Число пассажирских лифтов следует принимать на основе расчета, но, как правило, не менее двух. Один из лифтов должен иметь кабину, доступную для пользования ею инвалидами, передвигающимися на креслах-колясках в соответствии с требованиями [СНиП 35-01](#).

(в ред. [Изменения N 1](#), утв. Постановлением Госстроя РФ от 26.05.2003 N 43)

6.3. Расстояние от дверей наиболее удаленного помещения до двери пассажирского лифта должно быть не более 60 м.

6.4. Выходы из пассажирских лифтов следует проектировать через лифтовой холл. Ширина лифтового холла должна быть не менее 1,3 глубины кабины лифта (при однорядном расположении лифтов). Перед лифтами с кабиной, доступной для инвалидов, передвигающихся на креслах-колясках, ширина лифтового холла должна быть не менее 2,5 м в соответствии с требованиями [СНиП 35-01](#).

(в ред. [Изменения N 1](#), утв. Постановлением Госстроя РФ от 26.05.2003 N 43)

При объединении лифтовых холлов с холлами, предназначенными для ожидания, и с кулуарами их площадь устанавливается с учетом требований [5.17](#) и [5.20](#).

6.5. Шахты и машинные отделения лифтов не должны примыкать непосредственно к помещениям с постоянным пребыванием сотрудников и к залам судебных заседаний.

## 7. ТРЕБОВАНИЯ К ОСВЕЩЕНИЮ ПОМЕЩЕНИЙ

7.1. Естественное и искусственное освещение помещений зданий судов должно соответствовать требованиям [СНиП 23-05](#).

7.2. Без естественного освещения следует проектировать помещения архивов и кладовую для хранения оружия.

Без естественного освещения допускается проектировать: камеры для подсудимых, кладовую вещественных доказательств, кладовую для хранения имущества, изъятого судебными приставами при аресте, кладовые для уборщиц и санитарные узлы.

7.3. В отдельных случаях, обусловленных особенностями планировки здания суда, допускается проектировать без естественного освещения залы судебных заседаний. Размещенные на верхнем этаже залы судебных заседаний допускается освещать через световые фонари.

7.4. Расположение источников естественного и искусственного освещения зала судебных заседаний должно обеспечивать хорошую видимость для всех участников процесса.

## 8. ТРЕБОВАНИЯ БЕЗОПАСНОСТИ

8.1. При входе в здание суда следует предусматривать место для установки металлообнаружителя.

8.2. Металлическими решетками должны быть ограждены оконные проемы залов судебных заседаний, совещательных комнат, помещения для конвоя, камер для подсудимых, коридоров и лестничных клеток на путях следования подсудимых, а также смотровые окна в дверях камер.

8.3. В залах судебных заседаний для рассмотрения уголовных дел следует устанавливать металлическую заградительную решетку высотой 220 см, ограждающую с четырех сторон место для размещения подсудимых во время проведения судебных процессов. Ограждаемая решеткой площадь должна обеспечивать размещение от 3 до 20 подсудимых, она устанавливается в задании на проектирование.

(в ред. [Изменения N 1](#), утв. Постановлением Госстроя РФ от 26.05.2003 N 43)

Заградительная решетка должна иметь дверь размером 200 x 80 см и перекрытие (сетка рабица). Для изготовления заградительной решетки следует применять металлический прут диаметром не менее 14 мм. Допускается выполнять заградительную решетку высотой до потолка зала.

8.4. В целях обеспечения звукоизоляции стены и двери кабинетов судей, совещательной комнаты для присяжных заседателей, а также стены комнаты для свидетелей должны быть облицованы звукоизолирующим материалом; между комнатой для свидетелей и залом судебных заседаний должны быть установлены двойные двери.

(п. 8.4 в ред. [Изменения N 1](#), утв. Постановлением Госстроя РФ от 26.05.2003 N 43)

8.5. В помещениях, где ведется прием посетителей, зону посетителей рекомендуется отделять барьером или перегородкой с окном. При этом рабочие места сотрудников должны быть недосягаемыми для посетителей.

8.6. Помещения архивов и кладовой для хранения оружия должны быть обеспечены дверями сейфового типа.

8.7. В камерах для подсудимых следует предусматривать специальные камерные двери со смотровыми окошками. Типы дверей следует принимать в соответствии с нормативами проектирования следственных изоляторов и тюрем Минюста России. В камерах также следует предусматривать:

полы бетонные толщиной не менее 20 см;

размещение источников света в нишах, защищенных решетками и расположенных в верхней части стен или на потолке;

размещение выключателей для источников света в коридоре возле камеры или в комнате конвоя;

оборудование окон и дверей звуковой и световой сигнализацией на открывание.

8.8. В зависимости от особенностей криминогенной обстановки в регионе в задании на проектирование здания суда могут предусматриваться дополнительные помещения,

предназначаются для изоляции граждан, судей и присяжных заседателей в случаях осложнения обстановки в судах, а также помещения для служебных собак и кинологов. Площадь этих помещений и их расположение в здании устанавливаются в задании на проектирование.

(в ред. [Изменения N 1](#), утв. Постановлением Госстроя РФ от 26.05.2003 N 43)

8.9. В зданиях судов охранной и тревожной сигнализацией должны быть обеспечены следующие помещения:

- залы судебных заседаний и сопутствующие им помещения, кроме холлов для посетителей;
- рабочие помещения судей, кроме помещений ожидания для посетителей;
- рабочие помещения для работников, осуществляющих техническое обеспечение деятельности судов;
- помещения для подсудимых и конвоя;
- вестибюль и помещения для охраны здания.

(п. 8.9 введен [Изменением N 1](#), утв. Постановлением Госстроя РФ от 26.05.2003 N 43)

## 9. ПРОТИВОПОЖАРНЫЕ ТРЕБОВАНИЯ

9.1. По функциональной пожарной опасности здания судов следует относить к классу Ф 2.1 по классификации зданий, принятой в [СНиП 21-01](#).

(в ред. [Изменения N 1](#), утв. Постановлением Госстроя РФ от 26.05.2003 N 43)

9.2. Площадь пожарного отсека, ограниченного противопожарными стенами, исходя из степени огнестойкости и этажности здания следует определять по [СНиП 2.08.02](#).

9.3. Все помещения здания суда, кроме вестибюля и санитарных узлов, должны быть оборудованы автоматической пожарной сигнализацией в соответствии с [НПБ 110](#).

9.4. Система оповещения о пожаре в зданиях судов должна быть централизованной и проектироваться в соответствии с требованиями [НПБ 104](#).

9.5. Эвакуационные выходы из подвала или другого этажа, где размещены камеры подсудимых, должны быть обособлены от других эвакуационных выходов из здания. Они должны выходить в служебный двор.

9.6. В помещениях архивов и кладовых вещественных доказательств площадью более 36 м<sup>2</sup> при отсутствии окон следует предусматривать вытяжные каналы для дымоудаления площадью сечения не менее 0,2% площади помещения и снабженные на каждом этаже клапанами с автоматическим и дистанционным приводом.

Устройства для дымоудаления должны быть также предусмотрены в залах судебных заседаний, если они не имеют оконных проемов.

9.7. Двери кладовых вещественных доказательств и архивов должны иметь предел огнестойкости не ниже EI 30\* (по [СНиП 21-01](#)).

9.8. Акустическая отделка залов судебных заседаний и других помещений, где она предусматривается, должна выполняться из материалов с пожарной опасностью не выше, чем Г1, В1, Д2, Т2.

## 10. ИНЖЕНЕРНЫЕ СИСТЕМЫ И ОБОРУДОВАНИЕ

10.1. Отопление и вентиляцию следует выполнять в соответствии с требованиями [СНиП 2.04.05](#).

10.2. Водопровод, канализацию, горячее водоснабжение зданий судов следует выполнять в соответствии с требованиями [СНиП 2.04.01](#).

10.3. Система водопровода должна быть, как правило, объединенной хозяйственно-питьевой-противопожарной.

10.4. При отсутствии централизованного снабжения горячей водой допускается в зданиях судов устанавливать электронагреватели.

10.5. Здания судов должны быть электрифицированы, телефонизированы, радиофицированы и электрочасифицированы. Необходимость устройства местной радиотрансляции устанавливается заданием на проектирование.

10.6. Электротехнические устройства зданий судов должны удовлетворять требованиям [СНиП](#)



23-05 в части искусственного освещения, Правил производства и приемки работ по монтажу электротехнических устройств, [Правил](#) устройства электроустановок (ПУЭ) и [ГОСТ Р 50571.1](#).

10.7. Электрочасы следует устанавливать в кабинетах судей и помещениях сотрудников аппарата судов, в залах судебных заседаний, холлах и вестибюле. Их размещение должно обеспечить визуальную доступность часов как для публики, так и для работников суда.

10.8. Переговорные устройства следует устанавливать в кабинете председателя суда, комнатах судей, в совещательной комнате для присяжных заседателей, в помещении конвоя и в канцелярии.

(в ред. [Изменения N 1](#), утв. Постановлением Госстроя РФ от 26.05.2003 N 43)

Переговорные устройства также должны быть установлены в зале судебных заседаний для связи его с комнатой для свидетелей и помещением для конвоя.

10.9. Звуковая сигнализация (при помощи звонка) должна устанавливаться: между совещательными комнатами и конвойной, канцелярией и залами судебных заседаний;

между помещением охраны и главным входом в здание;

между комнатой конвоя и служебным входом в здание.

На всех этажах зданий судов должны устанавливаться общие звонки.

10.10. Входы в залы судебных заседаний должны быть оборудованы световым табло "ТИХО! ИДЕТ СУДЕБНОЕ ЗАСЕДАНИЕ", размещаемым, как правило, над дверным проемом.

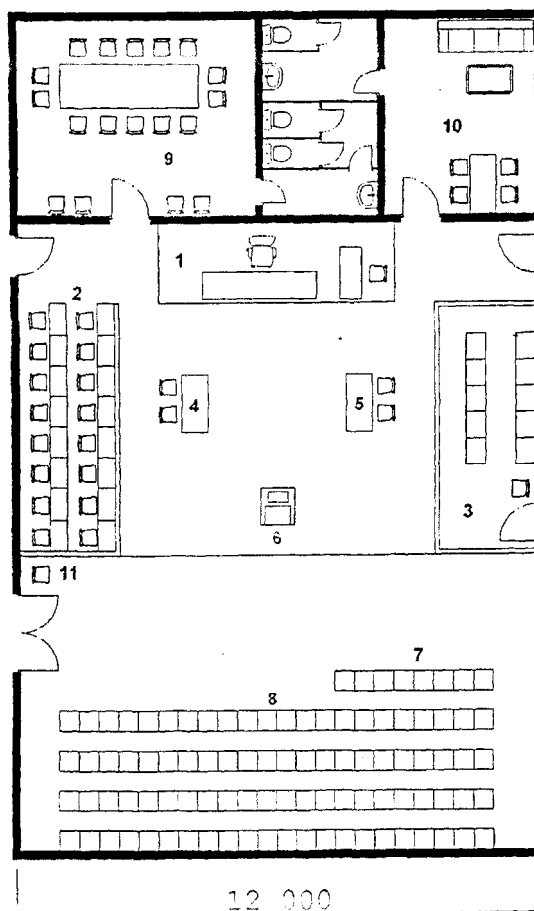
10.11. Помещения для охраны здания должны иметь прямую телефонную связь с ближайшим отделением милиции.

10.12. При оборудовании рабочих помещений здания суда персональными компьютерами числом более трех рекомендуется их объединение в локальную вычислительную сеть ЛВС для повышения эффективности их использования, в том числе - в ЛВС с выделенным сервером.

Для уменьшения расходов на монтаж, установку и наладку ЛВС она может монтироваться в составе структурированной кабельной системы СКС (для телефонизации ЛВС, видеоконференций и т.п.). Для этого в зданиях суда на этажах должны быть установлены коммуникационные панели для оперативного изменения кабельной инфраструктуры, в рабочих помещениях - розетки для подключения персональных компьютеров и телефонов (для обеспечения модемной связи), а также предусмотрено два специальных помещения - серверная и коммуникационная общей площадью не менее 18 м<sup>2</sup>.

Приложение А

СХЕМА ЗАЛА ЗАСЕДАНИЙ СУДА С УЧАСТИЕМ В ПРОЦЕССЕ  
ПРИСЯЖНЫХ ЗАСЕДАТЕЛЕЙ  
(приложение в ред. [Изменения N 1](#), утв. Постановлением  
Госстроя РФ от 26.05.2003 N 43)



1. Процессуальная зона для председательствующего и секретаря судебного заседания.
  2. Места присяжных заседателей из расчета 1 м<sup>2</sup> на одного присяжного заседателя, плюс 4 запасных места для присяжных заседателей из расчета 0,8 м<sup>2</sup> на одного присяжного заседателя.
  3. Подзона для подсудимых и конвоя.
  4. Подзона для обвинения.
  5. Подзона для защиты.
  6. Кафедра свидетелей.
  7. Места для допрошенных свидетелей.
  8. Места для публики из расчета 0,6 м<sup>2</sup> на одно место.
  9. Совещательная комната для присяжных заседателей.
  10. Комната для председательствующего.
  11. Место судебного пристава по обеспечению охраны порядка.
-